

Índice

Introdução ao software TI Connect™ 4.0	1
A janela do TI Connect™	1
Ferramentas do software no Ecrã inicial.....	2
Abrir e fechar o software TI Connect™	4
Utilizar Enviar para dispositivo TI.....	4
Utilizar o TI DeviceExplorer	6
Janela do TI DeviceExplorer.....	6
Alterar o tipo de calculadora selecionado.....	7
Compatibilidade entre calculadoras gráficas	8
Trabalhar com ficheiros da calculadora.....	10
Copiar ficheiros da calculadora para o computador.....	10
Mover ficheiros da calculadora para o computador.....	10
Criar ficheiros de grupo a partir de ficheiros do dispositivo	11
Utilizar a janela do TI ScreenCapture.....	13
Alterar o tipo de dispositivo selecionado	14
Capturar e utilizar imagens.....	15
Guardar imagens como ficheiros na família TI-84 Plus	16
Enviar imagens para calculadoras conetadas	17
Copiar imagens para aplicações de computador	19
Arrastar e largar imagens em aplicações de computador	19
Abrir ficheiros de imagem	20
Converter e enviar Image Vars para uma TI-84 Plus C.....	21
Image Vars	21
Pic Vars	21
Criar e enviar uma Image Var para a TI-84 Plus C	22
Criar e enviar Image Vars para uma TI-84 Plus C ligada.....	22
Software TI Connect™ no PC: Criar Image Vars sem um dispositivo ligado.....	24
Software TI Connect™ para Mac®: Criar Image Vars sem um dispositivo ligado	24
Carregar uma Image Var para a TI-SmartView™ software Vista do emulador da TI-84 Plus C.....	25
Utilizar o TI DataEditor	26
Janela do TI DataEditor.....	26

Trabalhar com variáveis de dados	28
Criar variáveis de dados	28
Guardar variáveis de dados	30
Enviar variáveis de dados para calculadoras.....	32
Exportar variáveis de dados.....	33
Importar dados da folha de cálculo para variáveis de dados	35
Atualizar sistemas operativos de calculadoras	37
Atualizar sistemas operativos de calculadoras gráficas TI	37
Atualizar sistemas operativos de dispositivos de recolha de dados	39
Utilizar o TI DeviceInformation	41
Janela do TI DeviceInformation.....	41
Separadores do TI DeviceInformation.....	41
Alterar o tipo de calculadora conetada	43
Utilizar ficheiros de informações da calculadora	45
Criar ficheiros de informações da calculadora	45
Informações legais	47
Informações importantes	47
Apoio técnico, manutenção e garantia dos produtos Texas Instruments	47

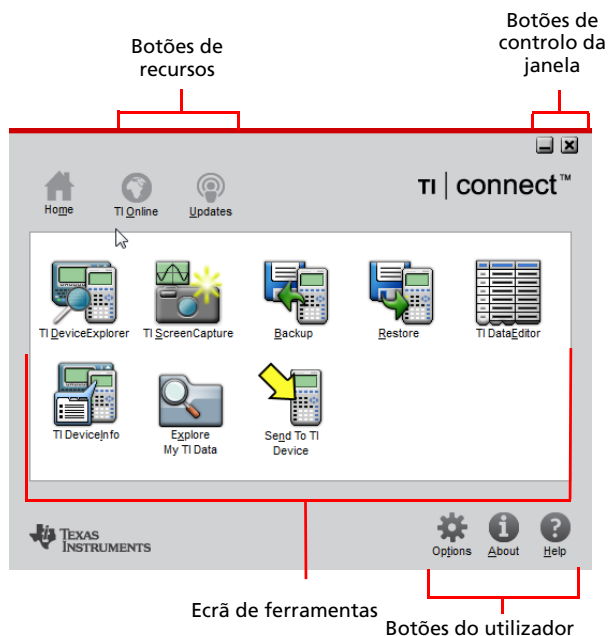
Introdução ao software TI Connect™ 4.0

O software TI Connect™ permite a troca de informações entre a sua calculadora gráfica TI e o seu computador pessoal de forma rápida e simples. Pode usar o software TI Connect™ para efetuar uma captura de ecrã e converter e enviar imagens. Também pode transferir, atualizar, criar, aceder e efetuar cópias de segurança de conteúdos da calculadora.

O software TI Connect™ inclui as ferramentas TI DeviceExplorer, Cópia de segurança, Reverter, TI ScreenCapture, TI DataEditor, TI DeviceInformation, Explore My TI Data e Enviar para calculadora TI. Este pacote completo de ferramentas irá ajudá-lo a utilizar a sua calculadora gráfica TI com o computador de forma eficaz.

A janela do TI Connect™

A janela do TI Connect™ inclui várias ferramentas que pode usar para trocar informações entre a sua calculadora e o computador.



Partes da janela do TI Connect™

Ecrã de ferramentas – atalhos para as ferramentas disponíveis no software TI Connect™.

Botões de recursos – acesse a education.ti.com para procurar recursos ou atualizações de software para a sua calculadora.

Botões de controlo da janela – minimize e feche o ecrã inicial do software TI Connect™.

Botões do utilizador – altere as suas definições e acesse à ajuda do TI Connect™.

Ferramentas do software no Ecrã inicial

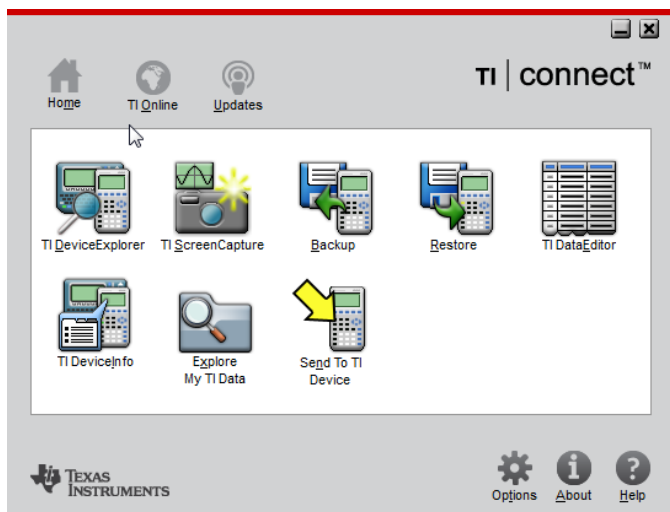
O Ecrã inicial do TI Connect™ disponibiliza um conjunto de ferramentas que vêm incluídas com o software TI Connect™. Cada ferramenta pode ajudá-lo a utilizar a sua calculadora gráfica TI com o computador.

Existem três tipos diferentes de ferramentas no Ecrã inicial:

Ferramentas de Aplicações – executam nas suas próprias janelas à parte da janela do TI Connect™ e não precisam que a mesma esteja aberta para executar (incluem as ferramentas TI DeviceExplorer, TI ScreenCapture, TI DataEditor, TI DeviceInfo e Enviar para calculadora TI)

Ferramentas do ecrã inicial – executam diretamente a partir do Ecrã inicial (inclui ferramentas de Cópia de segurança e Reverter)

Ferramenta de Plug-in – utiliza o software do Explorador do Windows® do computador para execução. Por exemplo, o My TI Data é uma ferramenta de plug-in e utiliza o software Explorador do Windows® Explorer para execução.



As ferramentas do software TI Connect™

TI DeviceExplorer – Apresenta todos os ficheiros na calculadora gráfica TI e transfere ficheiros do dispositivo entre uma calculadora gráfica TI e um computador.

TI ScreenCapture – Captura, converte e envia imagens para a sua calculadora gráfica TI.

Cópia de segurança – Efetua cópias de segurança dos ficheiros de calculadoras gráficas TI.

Reverter – Reverte ficheiros em calculadoras gráficas TI para as quais foram criadas cópias de segurança.

TI DataEditor – Cria e manipula variáveis de dados.

TI DeviceInfo – Encontra informações relativas a calculadoras gráficas TI conetadas.

Explore My TI Data – Abre o Explorador do Windows® para trabalhar com ficheiros do dispositivo e de grupo.

Enviar para dispositivo TI – Procure um ficheiro da calculadora gráfica TI armazenado no computador e envie para a calculadora gráfica TI conetada.

Abrir e fechar o software TI Connect™

Pode abrir o software TI Connect™ a partir do ambiente de trabalho ou de uma ferramenta TI Connect™. Pode fechar o software TI Connect™ na janela do TI Connect™.

Para abrir o software TI Connect™ a partir do ambiente de trabalho

Pode abrir o software TI Connect™ de qualquer uma das seguintes formas:


- ▶ Faça duplo clique no ícone de ambiente de trabalho do TI Connect™.
- ▶ Clique em **Iniciar > Programas (ou Todos os programas) > Ferramentas TI > TI Connect.**

Para abrir o software TI Connect™ a partir de uma ferramenta

Pode abrir o software TI Connect™ a partir do TI DeviceExplorer, TI ScreenCapture e TI DataEditor.

- ▶ Clique em **Ferramentas > TI Connect™Home** ou clique em .

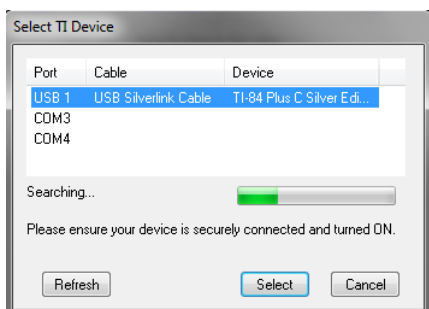
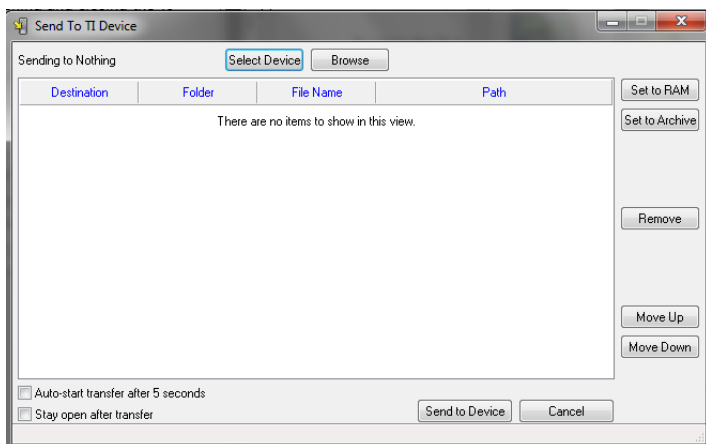
Para fechar o software TI Connect™ ou ferramentas

- ▶ Clique em .

Utilizar Enviar para dispositivo TI

Pode utilizar **Enviar para a calculadora TI** para enviar ficheiros para a sua calculadora gráfica.

- ▶ Clique no ícone do ambiente de trabalho **Enviar para a calculadora TI.**
- ▶ Clique em **Procurar.**
- ▶ Selecione os ficheiros a enviar para a calculadora gráfica.
- ▶ Clique em **Enviar para a calculadora.**



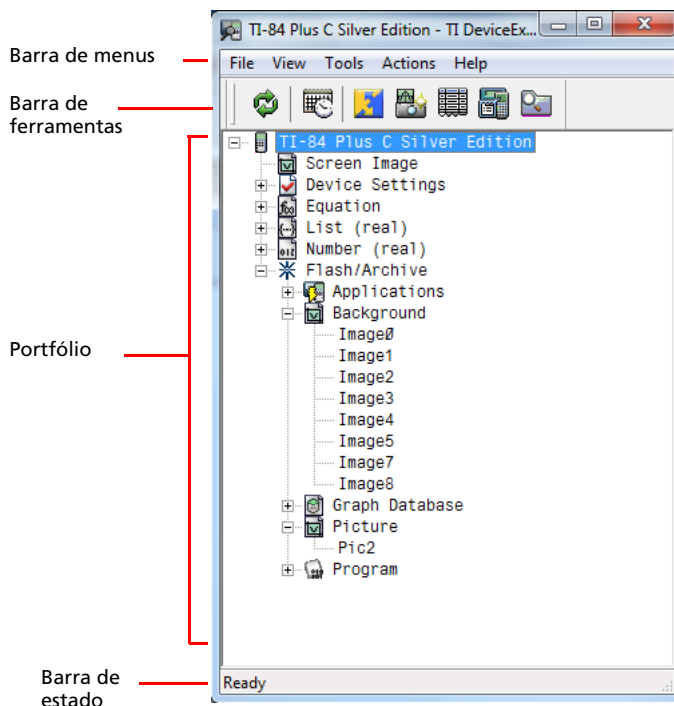
Nota: se não for apresentada nenhuma porta USB quando seleciona **Enviar para a calculadora TI**, desligue e volte a ligar o cabo USB do computador. Em seguida, ligue a calculadora gráfica e clique no botão **Atualizar**.

Utilizar o TI DeviceExplorer

O TI DeviceExplorer é uma ferramenta do software TI Connect™ que pode utilizar para aceder, alterar e atualizar os conteúdos da sua calculadora gráfica TI.

Janela do TI DeviceExplorer

A janela do TI DeviceExplorer lista todos os ficheiros nas calculadoras gráficas TI conetadas, assim como botões e menus que pode utilizar para trabalhar com estes ficheiros.



Partes da janela principal do TI DeviceExplorer

Portfólio – Uma lista dos conteúdos da calculadora conetada. Varia de acordo com o tipo de calculadora e os ficheiros na calculadora.

Barra de menus – Menus na parte superior da janela que pode utilizar para dizer ao programa as ações a efetuar.

Barra de estado – Parte da janela principal do TI DeviceExplorer que indica o estado da operação atual no TI DeviceExplorer.

Barra de ferramentas – Um conjunto de botões na janela do TI DeviceExplorer que disponibiliza atalhos para as ferramentas do TI DeviceExplorer.

Alterar o tipo de calculadora selecionado

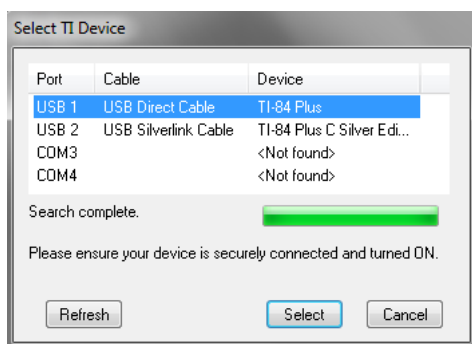
O software TI Connect™ permite-lhe ter vários dispositivos ligados ao mesmo tempo. Contudo, o software pode apenas trabalhar com um dispositivo de cada vez. Quando pretender utilizar um dispositivo diferente do selecionado, deverá alterar o tipo de dispositivo selecionado. O tipo de dispositivo que selecionar passa a ser o dispositivo predefinido para todas as ferramentas do TI Connect™. Permanece como predefinido até alterar o tipo de dispositivo selecionado novamente.

Antes de começar

Certifique-se de que o dispositivo que quer selecionar está ligado corretamente ao computador.

Para alterar o tipo de dispositivo selecionado

1. Clique em **Ações > Selecionar dispositivo**.



2. Quando o dispositivo pretendido aparecer na caixa de diálogo, clique no mesmo.
3. Clique em **Selecionar**.

Nota: se não for apresentada nenhuma porta USB quando seleciona **Enviar para dispositivo TI**, desligue e volte a ligar o cabo USB do computador. Em seguida, ligue a calculadora gráfica e clique no botão **Atualizar**.

Compatibilidade entre calculadoras gráficas

Nota: nem todos TI-84 Plus C Silver Edition os ficheiros de uma calculadora gráfica são compatíveis com outros TI-84 Plus ficheiros de outras calculadoras gráficas da família devido à alta resolução do TI-84 Plus C Silver Edition ecrã a cores. Em general, os ficheiros numéricos (não limitados a listas, variáveis, matrizes e funções) são partilhados entre estas calculadoras gráficas, mas as Apps não são partilhadas entres estas calculadoras gráficas mesmo que tenham o mesmo título. Quando não são compatíveis, as extensões de ficheiros do computador para a TI-84 Plus C Silver Edition são diferentes de uma variável semelhante das calculadoras gráficas TI-84 Plus/TI-84 Plus Silver Edition.

Tipo de ficheiro	Ligação de TI-84 para TI-84 Plus C	Ligação de TI-84 Plus C para TI-84	Tipo de ficheiro do computador 84PC	Tipo de ficheiro do computador 84PC
Sistema operativo:	Não	Não	8xu	8cu
Apps	Não	Não	8xk	8ck
AppVar*	Sim	Sim	8xv	8xv
Programas - TI Básica*	Sim	Sim	8xp	8xp
Programas de assemblagem*	Sim	Não	8xp	8xp
Imagens	Não	Não	8xi	8ci
Imagens de fundo	N/D	Não	N/D	8ca
Ficheiros de grupo	Sim	Sim	8xg	8xg
Zoom personalizado	Sim	Sim	8xz	8xz
Cadeia	Sim	Sim	8xs	8xs
Tabela	Sim	Sim	8xt	8xt
Ficheiro de funções	Sim	Sim	8xy	8xy
GDB*	Sim	Sim	8xd	8xd
Lista	Sim	Sim	8xl	8xl
Matriz	Sim	Sim	8xm	8xm
Número	Sim	Sim	8xn	8xn
Complexo	Sim	Sim	8xc	8xc
Configuração da janela	Sim	Sim	8xw	8xs

Tipo de ficheiro	Ligação de TI-84 para TI-84 Plus C	Ligação de TI-84 Plus C para TI-84	Tipo de ficheiro do computador 84PC	Tipo de ficheiro do computador 84PC
Certificado	Não	Não	8xq	8cq
Cópia de segurança	Não	Não	8xb	8cb

* Os programas criados com comandos disponíveis apenas na versão mais recente do SO não serão transferidos para as calculadoras gráficas com uma versão anterior do SO.

* As variáveis da App e os programas devem ser analisados para utilização após a transferência entre a família TI-84 Plus e as calculadoras gráficas TI-84 Plus C Silver Edition. Algumas variáveis da App podem não ser configuradas como uma App conforme esperado. Alguns Programas terão de ser modificados devido à diferença na resolução do ecrã e a novos comandos.

** Poderá receber um erro de versão se tiver utilizado o estilo de linha PONTO-FINO. Altere o estilo de linha para evitar o erro.

Trabalhar com ficheiros da calculadora

A ferramenta TI DeviceExplorer ajuda-o a trabalhar com ficheiros na sua calculadora gráfica TI e no computador. Com esta ferramenta, pode trocar informações entre a sua calculadora e o seu computador e gerir os ficheiros na calculadora.

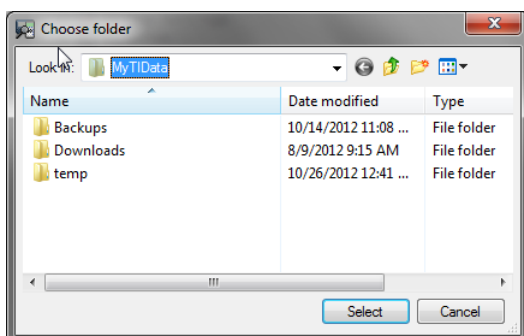
Copiar ficheiros da calculadora para o computador

Pode copiar ficheiros da sua calculadora gráfica TI para pastas no computador.

Aviso: não desligue um cabo TI Connectivity durante uma transferência.

Para copiar ficheiros da calculadora para o computador

1. Navegue para o ficheiro da calculadora que pretende copiar.
2. Clique no ficheiro da calculadora e arraste-o para a localização no computador onde o pretende copiar ou clique em **Ficheiro > Copiar para PC**.



3. Navegue para a localização onde pretende copiar o ficheiro da calculadora.
4. Clique em **Selecionar**.

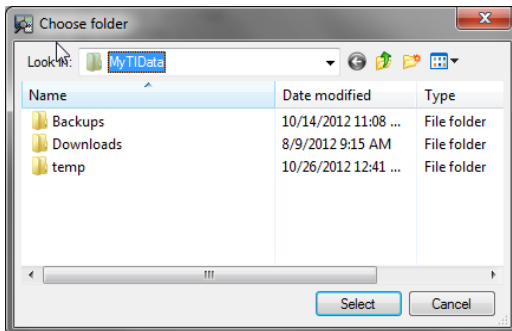
Mover ficheiros da calculadora para o computador

Pode mover a maioria dos dados, ficheiros e programas da calculadora para o computador. Ao fazê-lo, pode criar mais memória na calculadora sem apagar conteúdos. Contudo, se a sua calculadora estiver sem memória disponível (ou perto do limite), não é aconselhável que mova os ficheiros da calculadora. Não pode mover ficheiros da calculadora de volta para a mesma se ficar sem memória.

Aviso: não desligue um cabo TI Connectivity durante uma transferência.

Para mover ficheiros da calculadora para o computador

1. Navegue até ao ficheiro que deseja mover.
2. Clique no ficheiro.
3. Clique em **Ficheiro > Mover para PC**.



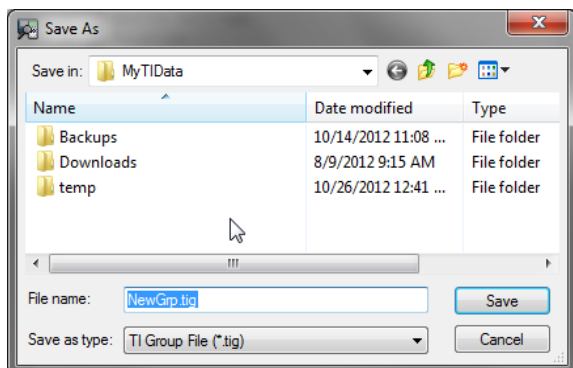
4. Navegue para a localização para a qual pretende mover o ficheiro.
5. Clique em **Selecionar**.

Criar ficheiros de grupo a partir de ficheiros do dispositivo

Um ficheiro de grupo é um ficheiro que armazena um ou mais ficheiros da calculadora no computador. Ao criar ficheiros de grupo com o TI DeviceExplorer, pode enviar um grande número de ficheiros para o computador ao mesmo tempo e armazená-los em conjunto.

Para criar ficheiros de grupo

1. Na janela principal do TI DeviceExplorer, apresente todos os ficheiros que quer incluir no ficheiro de grupo.
2. Mantenha premida a tecla **Ctrl** e, em seguida, clique em cada ficheiro.
3. Clique em **Ficheiro > Criar grupo**.

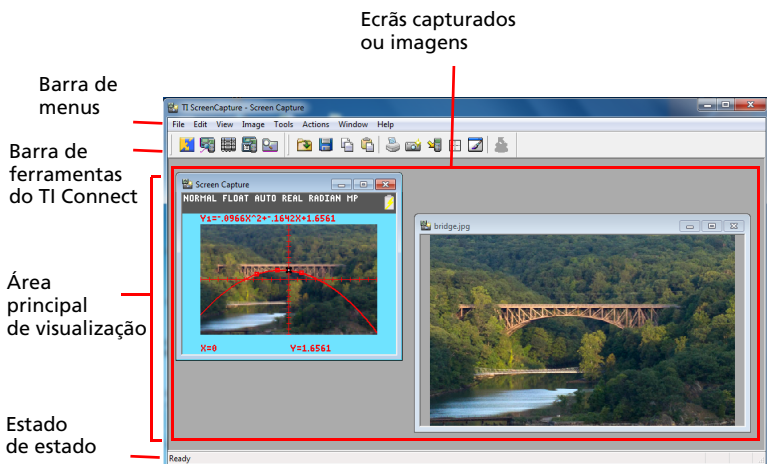


4. Se necessário, navegue para a localização onde pretende guardar o ficheiro.
5. Escreva um nome para o ficheiro de grupo.
6. Clique em **Guardar**.

Nota: pode abrir um ficheiro TI Group (*.tig) de forma semelhante a abrir um ficheiro .zip no computador com o Windows® 7 ou posterior.

Utilizar a janela do TI ScreenCapture

A janela do TI ScreenCapture apresenta os ecrãs capturados, disponibiliza ferramentas para trabalhar com os mesmos e é o local onde pode converter e enviar as suas imagens para uma calculadora gráfica conetada. Quando abre o TI ScreenCapture com uma calculadora gráfica suportada, pode capturar ecrãs ou abrir uma imagem para enviar ou guardar essa imagem como o ficheiro de calculadora gráfica adequado.



Partes da janela do TI ScreenCapture

Barra de menus – Menus na parte superior da janela que pode utilizar para dizer ao programa as ações a efetuar.

Barra de ferramentas do TI Connect – Um conjunto de botões na janela do TI ScreenCapture que disponibiliza atalhos para as ferramentas do TI Connect™.

Barra de ferramentas Standard – Um conjunto de botões na janela do TI ScreenCapture que disponibiliza acesso às ferramentas do TI ScreenCapture.

Ecrã capturado ou Imagem – Um ecrã capturado de uma calculadora gráfica TI conetada ou uma apresentação de imagens na área principal de visualização do TI ScreenCapture.

Área principal de visualização – Parte da janela do TI ScreenCapture onde pode visualizar e editar imagens.

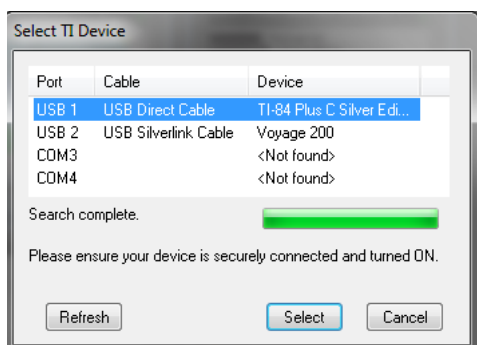
Barra de estado – Parte da janela do TI ScreenCapture que indica o estado da operação atual no TI ScreenCapture.

Alterar o tipo de dispositivo selecionado

O software TI Connect™ permite-lhe ter várias calculadoras conetadas ao mesmo tempo. Contudo, o software apenas pode trabalhar com uma calculadora de cada vez. Quando pretender utilizar uma calculadora diferente da selecionada, deverá alterar o tipo de calculadora selecionado. O tipo de calculadora que selecionar passa a ser o predefinido para todas as ferramentas do TI Connect™. Permanece a calculadora predefinida até alterar o tipo de calculadora selecionada novamente.

Para alterar o tipo de calculadora selecionado

1. Clique em **Ações > Selecionar calculadora**.



2. Clique na calculadora que pretende.
3. Clique em **Selecionar**.

Nota: se não for apresentada nenhuma porta USB quando seleciona **Enviar para a calculadora TI**, desconete e volte a conetar o cabo USB do computador. Em seguida, ligue a calculadora gráfica e clique no botão **Atualizar**.

Capturar e utilizar imagens

Com o TI ScreenCapture, pode efetuar capturas de ecrã a partir da sua calculadora e visualizá-las como imagens. A ferramenta TI ScreenCapture disponibiliza duas formas de efetuar capturas de ecrã. Pode efetuar capturas de ecrã abrindo o TI ScreenCapture ou em qualquer altura utilizando a ferramenta TI ScreenCapture.

Antes de começar

- Certifique-se de que o TI ScreenCapture está configurado para o tipo certo de calculadora.
- Certifique-se de que a calculadora está ligado e corretamente conetada ao computador.

Para capturar ecrãs de calculadoras abrindo o TI ScreenCapture

1. Na calculadora, apresente o ecrã que pretende capturar.
2. No ecrã inicial do TI Connect, faça clique sobre **TI ScreenCapture**.

-ou-

A partir de uma ferramenta TI Connect™, clique em .

A ferramenta TI ScreenCapture abre. O software liga à calculadora, captura o ecrã e mostra a imagem na área principal de visualização do TI ScreenCapture.

Para capturar ecrãs de calculadoras a partir do TI ScreenCapture

1. Na calculadora, apresente o ecrã que pretende capturar.
2. No TI ScreenCapture, clique em **Ações > Obter ecrã** ou clique em



O TI ScreenCapture liga à calculadora, captura o ecrã e abre a imagem na área principal de visualização.

Notas:

- Pode definir um tamanho predefinido para as suas capturas de ecrã. Clique em **Ver > Tamanho predefinido do ecrã** e seleccione 100%, 200% ou 300%.
- Quando efetua capturas de ecrãs de calculadoras da família TI-84 Plus, o TI ScreenCapture apresenta a captura de ecrã no tamanho 200% e 100% para a calculadora gráfica TI-84 Plus C Silver Edition.


- Quando a calculadora conetada for uma calculadora gráfica TI-84 Plus C Silver Edition, pode capturar, redimensionar, guardar e imprimir ecrãs de cor a partir da mesma.

Guardar imagens como ficheiros na família TI-84 Plus

O TI ScreenCapture permite-lhe guardar imagens recentemente capturadas ou existentes nas calculadoras da família TI-84 Plus. Pode guardar imagens como ficheiros de imagem BMP, JPEG, TIF, GIF, PNG ou TI.

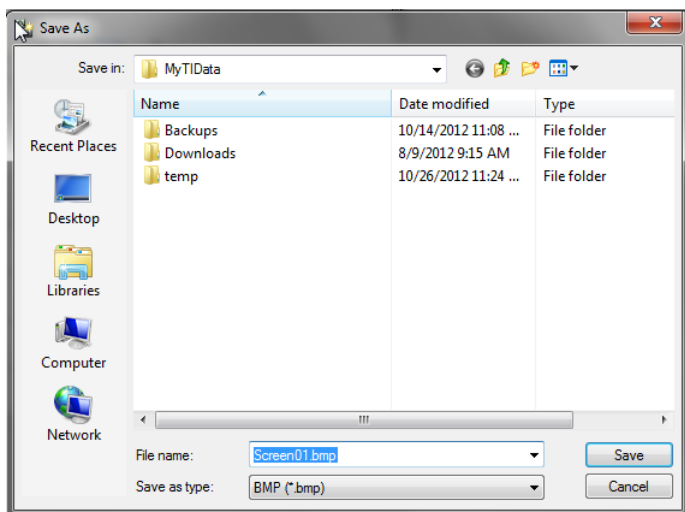
Nota: os ficheiros de imagem TI não suportam corretamente imagens rodadas, redimensionadas ou com limites. Se guardar uma imagem rodada, redimensionada ou com limites como um ficheiro de imagem TI, o software tenta convertê-la num formato suportado pela sua calculadora. Este formato poderá parecer diferente daquele que foi criado originalmente.

Para guardar ficheiros de imagem existentes

1. Clique na imagem.
2. Clique em **Ficheiro** > **Guardar** ou clique em .

Para guardar novas capturas de ecrã como ficheiros BMP, PNG, TIF, GIF ou JPEG

1. Clique na imagem.
2. Clique em **Ficheiro** > **Guardar como** ou clique em .



3. Se necessário, navegue para uma localização diferente para guardar.
4. Aceite o nome de ficheiro predefinido ou escreva um novo nome para o ficheiro.
5. A partir da lista pendente Guardar com o tipo, selecione **BMP (*.bmp)**, **TIF (*.tif)**, **PNG (*.png)**, **GIF (*.gif)** ou **JPEG (*.jpg)** (.bmp é o tipo de ficheiro predefinido).
6. Clique em **Guardar**.

Nota: as capturas de ecrã podem também ser guardadas como tipos de ficheiro de Imagem TI para as calculadoras **TI-73**, **TI-83**, **TI-83/84Plus**, **TI-86**, **TI-89**, **TI-92**, **TI-92 Plus**, **Voyage 200™** e **TI-84 Plus C**. Ser-lhe-ão pedidos nomes para Pic Var e localizações de armazenamento RAM/Arquivo no dispositivo. Embora seja permitido guardar uma captura de ecrã na calculadora TI-84 Plus C, o tipo de ficheiro Image Var tem o tamanho da área do gráfico e não o tamanho total da captura de ecrã, pelo que a imagem guardada ficará distorcida.

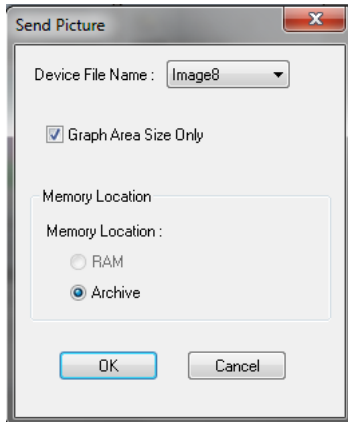
Enviar imagens para calculadoras conetadas

Pode enviar imagens para a sua calculadora conetada. Estas imagens poderão ser BMP, JPEG, PNG, TIFF, GIF ou Imagens de Fundo de calculadoras gráficas dependendo da calculadora. Não envie imagens refletidas, rodadas ou redimensionadas, pois ficarão distorcidas ao tentar visualizá-las numa calculadora.

Aviso: não desconete um cabo TI Connectivity durante uma transferência.

Para enviar imagens para calculadoras conetadas

1. Se ainda não o fez, capture a imagem ou abra o ficheiro de imagem.
2. Clique na janela da imagem.
3. Faça clique sobre **Ações > Enviar para a calculadora** ou clique em



Nota: a caixa de diálogo Enviar imagem varia conforme o tipo de calculadora.

4. No campo Nome de ficheiro da calculadora, selecione ou escreva um nome de ficheiro da calculadora.
5. No campo Localização da memória, clique em **RAM** ou em **Arquivo**.

Nota: as calculadoras TI-73, TI-83 e TI-92 não possuem memória de Arquivo. Estas calculadoras armazenam ficheiros enviados para o Arquivo na RAM.

6. Para os tipos de calculadoras TI-89 Family, TI-92 Plus e Voyage 200™ aceite o diretório da calculadora ou escreva outro.
7. Clique em **OK**.

A janela de transferência abre quando o TI ScreenCapture envia a imagem à calculadora conetada.

Antes de visualizar o ficheiro enviado na sua calculadora


No Y= Editor desative ou elimine as funções. Se não o fizer, a calculadora sobrepõe um gráfico à imagem quando a tentar visualizar.

Copiar imagens para aplicações de computador

Com o TI ScreenCapture, pode copiar imagens para aplicações de computador. Esta funcionalidade permite-lhe utilizar imagens de calculadoras nos seus documentos.

Nota: recomendamos que edite a sua imagem antes de a copiar para a aplicação de computador. Pode refletir, rodar, redimensionar ou adicionar um limite à imagem.

Para copiar imagens para aplicações de computador

1. Se ainda não o fez, abra ou capture a imagem.
2. Clique na imagem.
3. Clique em **Editar > Copiar** ou clique em .
O TI ScreenCapture coloca uma cópia da imagem na área de transferência.
4. Abra a aplicação de computador.
5. Na aplicação de computador, coloque o cursor no ponto de inserção.
6. Clique em **Editar > Colar**.

Arrastar e largar imagens em aplicações de computador

Com o TI ScreenCapture, pode arrastar e largar imagens capturadas em aplicações de computador, tal como o Microsoft® Word ou o Microsoft® PowerPoint®. Esta funcionalidade permite-lhe utilizar imagens de calculadoras nos seus documentos.

Para arrastar e largar imagens em aplicações de computador

1. Se ainda não o fez, abra ou capture a imagem.
2. Clique na imagem enquanto pressiona o botão esquerdo do rato e arraste a imagem para uma aplicação aberta no computador, tal como o Microsoft Word.

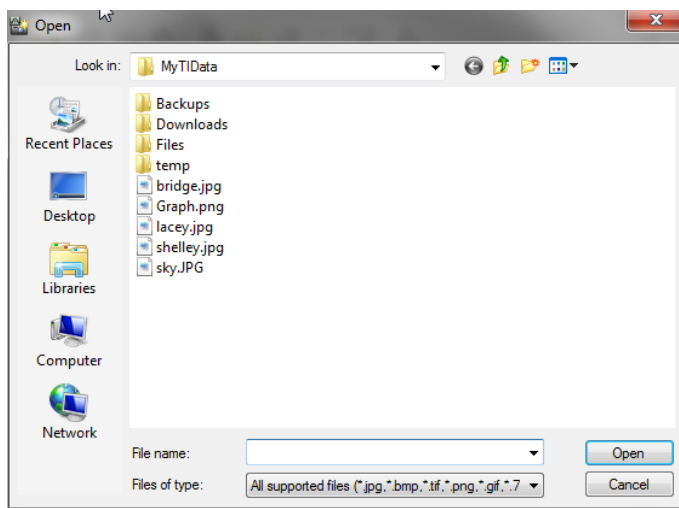
Nota: a captura arrastada estará também disponível na Área de transferência.

Abrir ficheiros de imagem

Pode abrir imagens a partir de novas capturas de ecrã, ficheiros de imagem guardados ou qualquer outra combinação. As imagens abertas na janela do TI ScreenCapture não têm de ter o mesmo tipo de dados.

Para abrir ficheiros de imagem

1. Clique em **Ficheiro > Abrir imagem** ou clique em .



2. Se necessário, navegue até à localização do ficheiro.
3. Clique no ficheiro.
4. Clique em **Abrir**.

Converter e enviar Image Vars para uma TI-84 Plus C

A TI-84 Plus C tem a possibilidade de apresentar imagens de fundo (Image Vars), bem como a funcionalidade usual de Pic Vars da TI-84 Plus. Estas variáveis são apresentadas na área do gráfico. As Image Vars e as Pic Vars da TI-84 Plus C não estabelecerão uma ligação a uma TI-84 Plus, dada a diferença na resolução do ecrã das duas calculadoras gráficas.

Image Vars

Uma Image Var da TI-84 Plus C é criada convertendo uma imagem (gif, tif, png, jpg ou bmp) para 83 x 133 píxeis (largura por altura) utilizando o TI Connect™ software. Pode depois enviar a Image Var para a TI-84 Plus C ou guardá-la no computador como um ficheiro *.8ca. Uma Image Var também pode ser carregada para a vista do emulador TI-84 Plus C no Software TI-SmartView™.

A imagem poderá não surgir na área do gráfico como esperado, dada a conversão para as dimensões de 83 x 133 píxeis. A conversão para Image Var utiliza o esquema de cores de 16 bits.

Na TI-84 Plus C, uma Image Var apresenta-se como fundo apenas na área do gráfico. Uma Image Var apresenta-se dimensionada para as definições do ecrã MODO de Inteiro, Horizontal e Gráfico-Tabela mantendo a modelação matemática efetuada numa Image Var. Não é possível editar as Image Vars ao trabalhar na TI-84 Plus C. As Image Vars são executadas e armazenadas na memória Arquivo.

Nota: Uma captura de ecrã da área do gráfico inclui o ecrã inteiro da TI-84 Plus C, a barra de estado, o limite do gráfico e a área do gráfico. O TI Connect™ software permite-lhe recortar a área do tamanho do gráfico apenas para criar uma Image Var, se assim o pretender.

Pic Vars

As Pic Vars são criadas e modificadas na TI-84 Plus C. As Pic Vars têm 266 x 166 píxeis e utilizam as 15 cores disponíveis na TI-84 Plus C. As Pic Vars são apresentadas em sobreposição na área do ecrã de gráfico, tal como na TI-84 Plus. As Pic Vars são apresentadas a partir do canto superior esquerdo da área do gráfico e não são dimensionadas para as definições do ecrã MODO de Inteiro, Horizontal e Gráfico-Tabela. As Pic Vars podem ser abertas para serem visualizadas no software de Captura de ecrã TI Connect™. Podem ser guardadas como ficheiros do computador com a extensão *.8ci. As Pic Vars são executadas e guardadas na memória Arquivo. Tenha em conta que as Pic Vars na TI-84 Plus são executadas e

guardadas na memória RAM, mas também podem ser guardadas na memória Arquivo. Anote esta diferença ao limpar a RAM.

Nota: o software TI Connect™ não irá converter uma Pic Var (*.8ci) numa Image Var (*.8ca).

Criar e enviar uma Image Var para a TI-84 Plus C

As Image Vars de fundo são criadas, enviadas e guardadas de uma das seguintes formas:

- TI Connect™ software for the Mac® com o Explorador do dispositivo ou Criar um grupo
- TI Connect™ software for the PC com o Explorador do dispositivo ou Captura de ecrã

Criar e enviar Image Vars para uma TI-84 Plus C ligada

Os passos que se seguem mostram como criar Image Vars, se tiver uma calculadora gráfica TI-84 Plus C ligada ao computador. Pode criar a Image Var, guardá-la no computador e mostrá-la na área de gráfico da TI-84 Plus C.

1. Selecione a imagem que pretende converter. Os tipos de ficheiro permitidos são tif, gif, png, jpg ou bmp.



2. Abra o software TI Connect™.
3. Utilizando o cabo USB para computador, ligue a TI-84 Plus C ao computador. Ligue a TI-84 Plus C.
4. Abra o Explorador do dispositivo.
5. Arraste a imagem para o Explorador do dispositivo.

6. Selecione um nome de Imagem# no menu pendente (por exemplo, Imagem0 - Imagem9). Este será o nome da imagem na TI-84 Plus C.

Nota: uma vez que o nome de Imagem# é interno para o processo de conversão, é importante lembrar-se do nome de Imagem# atribuído. Recomenda-se que mantenha esta informação no nome do ficheiro, para saber onde a Image Var será guardada na TI-84 Plus C, caso envie ou partilhe este ficheiro no futuro.

7. Clique em **OK**.

Pode pré-visualizar uma Image Var, guardá-la no computador e mostrá-la na área de gráfico da TI-84 Plus C.

- Pré-visualizar uma Image Var:
 - No PC, abra **Fundo** e faça duplo clique na Imagem#. Abre-se a pré-visualização da Image Var na janela Captura de ecrã.
 - No Mac®, expanda o diretório da calculadora e faça duplo clique na Imagem#. Abre-se a pré-visualização da Image Var na janela Pré-visualização.
- Para guardar a Image Var no computador, arraste a Imagem# do Explorador do dispositivo TI Connect™ para o ambiente do trabalho ou para a pasta onde a pretende guardar.
- Para apresentar a nova Image Var na área do gráfico da TI-84 Plus C, prima **[2nd] [FORMAT]**, altere a definição **Fundo** para a Imagem# que acabou de enviar para o dispositivo (exemplo: Imagem5), e prima **[GRAPH]**.



Software TI Connect™ no PC: Criar Image Vars sem um dispositivo ligado

Os passos que se seguem mostram como criar uma Image Var quando não tem uma calculadora gráfica TI-84 Plus C ligada ao PC. Pode criar a Image Var, guardá-la no computador e carregá-la para a visualizar no software TI-SmartView™.

1. Selecione a imagem que pretende converter. Os tipos de ficheiro permitidos são tif, gif, png, jpg ou bmp.
2. Abra o software TI Connect™.
3. Abra a Captura de ecrã.
4. Arraste a imagem para a Captura de ecrã.
5. Clique em **Ficheiro > Guardar como**.
6. Selecione o diretório onde pretende guardar o ficheiro.
7. Selecione o tipo de ficheiro Imagem TI-84 Plus C (.8ca).
8. Clique em **Guardar**.
9. Selecione um nome de Imagem# no menu pendente (por exemplo, Imagem0 - Imagem9). Este será o nome da imagem na TI-84 Plus C.

Nota: uma vez que o nome de Imagem# é interno para o processo de conversão, é importante lembrar-se do nome de Imagem# atribuído. Recomenda-se que mantenha esta informação no nome de ficheiro, para saber onde a Image Var será guardada na TI-84 Plus C, caso envie ou partilhe este ficheiro no futuro.

10. Clique em **OK** para converter a imagem para um ficheiro TI-84 Plus C (.8ca).

Consulte os passos que se seguem para saber como carregar uma Image Var no software TI-SmartView™.

Software TI Connect™ para Mac®: Criar Image Vars sem um dispositivo ligado

Os passos que se seguem mostram como criar uma Image Var quando não tem uma calculadora gráfica TI-84 Plus C ligada ao Mac®. A funcionalidade **Criar um grupo** é utilizada para converter imagens sem dispositivos ligados. Pode criar uma Image Var, guardá-la no computador e carregá-la para a visualizar no software TI-SmartView™.

1. Selecione a imagem que pretende converter. Os tipos de ficheiro permitidos são tif, gif, png, jpg ou bmp.
2. Abra o software TI Connect™.

3. Clique no menu pendente **Criar**, na parte interior da janela TI Connect™ e selecione **Criar um grupo**.
4. Arraste a imagem da secretária para a Janela do grupo.
5. Selecione a calculadora que pretende utilizar.
6. Selecione um nome de Imagem# no menu pendente (por exemplo, Imagem0 - Imagem9). Este será o nome da imagem na TI-84 Plus C.

Nota: uma vez que o nome de Imagem# é interno para o processo de conversão, é importante lembrar-se do nome de Imagem# atribuído. Recomenda-se que mantenha esta informação no nome de ficheiro, para saber onde a Image Var será guardada na TI-84 Plus C, caso envie ou partilhe este ficheiro no futuro.

7. Clique em **OK** para converter a imagem para um ficheiro TI-84 Plus C (.8ca).
8. Para guardar a Image Var no computador, arraste a Imagem# da Janela de grupo para a secretária ou para a pasta onde a pretende guardar.

Consulte os passos que se seguem para carregar a Image Var no software TI-SmartView™.

Carregar uma Image Var para a TI-SmartView™ software Vista do emulador da TI-84 Plus C

Depois de criar e guardar um ficheiro de Image Var (.8ca) com o TI Connect™ software, pode carregar esse ficheiro para a vista do emulador da TI-84 Plus C no TI-SmartView™ software, da mesma forma que para qualquer ficheiro da calculadora.

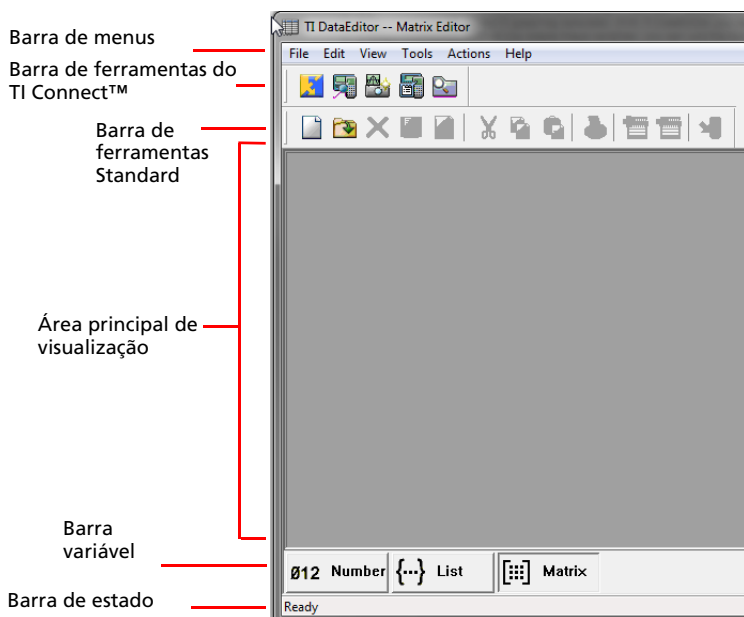
1. Selecione **Ficheiro > Carregar ficheiro** no TI-SmartView™ software.
2. Selecione todos os ficheiros da calculadora (*.8c?).
3. Localize a Image Var. Lembre-se de que o nome interno da imagem de Imagem# está no ficheiro. Neste exemplo, o nome do ficheiro é PONTE_IMAGEM5.8ca. Não receberá nenhum pedido para escolher um novo nome de Imagem# da calculadora.
4. Selecione **Abrir** e o ficheiro será carregado para o emulador.
5. Para apresentar a nova Image Var na área do gráfico do emulador da TI-84 Plus C, prima **[2nd] [FORMAT]**, altere a definição **Fundo** para a Imagem# que acabou de enviar para o dispositivo (exemplo: Imagem5), e prima **[GRAPH]**.

Utilizar o TI DataEditor

O TI DataEditor é uma ferramenta do software TI Connect™ que pode utilizar para trabalhar com variáveis de dados com a sua calculadora gráfica TI. Com o TI DataEditor pode criar variáveis de números, de lista e de matriz. Assim que criar estas variáveis, pode utilizar a ferramenta para as editar e partilhar entre a sua calculadora e o computador.

Janela do TI DataEditor

A janela do TI DataEditor apresenta as variáveis de dados que cria e abre, assim como ferramentas para trabalhar com as mesmas. A janela tem três modos: Editor de números, Editor de lista e Editor de matriz. Como predefinição, a janela abre no último modo que utilizou. O exemplo abaixo mostra o modo de Editor de matriz.



Partes da janela do TI DataEditor

Barra de menus – Menus na parte superior da janela que pode utilizar para dizer ao programa as ações a efetuar.

Barra de ferramentas Standard – Um conjunto de botões na janela do TI DataEditor que disponibiliza atalhos para as ferramentas do TI DataEditor.

Barra de ferramentas do TI Connect™ – Um conjunto de botões na janela do TI DataEditor que disponibiliza atalhos para as ferramentas do TI Connect™.

Área principal de visualização – Parte da janela do TI DataEditor onde pode ver e editar variáveis abertas.

Barra variável – Três botões grandes (Número, Lista e Matriz) na parte inferior do ecrã para seleccionar o tipo de variável que pretende ver ou editar.

Barra de estado – Parte da janela do TI DataEditor que indica o estado da operação atual no TI DataEditor.

Trabalhar com variáveis de dados

No TI DataEditor, pode trabalhar com variáveis de números, lista e matriz. Cada variável de dados tem o seu próprio editor que pode utilizar para efetuar várias funções disponíveis no TI Data Editor. Estes editores de variáveis incluem o Editor de números, o Editor de listas e o Editor de matrizes.

Criar variáveis de dados

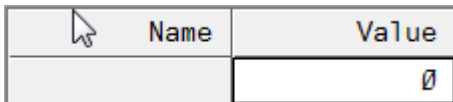
Pode utilizar o TI DataEditor para criar variáveis de números, lista e matriz. Quando cria variáveis de dados, pode utilizar qualquer um dos seguintes tipos de dados:

- números de 0 a 9
- “+” ou “-” à frente dos números
- “e” ou “E” para formato exponencial
- “i” para números complexos
- ponto decimal para os números de vírgula flutuante

O TI DataEditor não lhe permite criar variáveis de dados que não contenham dados ou dados não numéricos.

Para criar variáveis de números

1. Clique em **Ficheiro > Novo > Número**.



Name	Value
	0

2. Escreva os dados na célula.
3. Prima **Enter**.
4. (Opcional) Guarde a variável do número.

Para criar variáveis de lista

1. Clique em **Ficheiro > Novo > Lista**.

1	0
2	
3	
4	
5	
6	
7	
8	
9	
10	
11	
12	

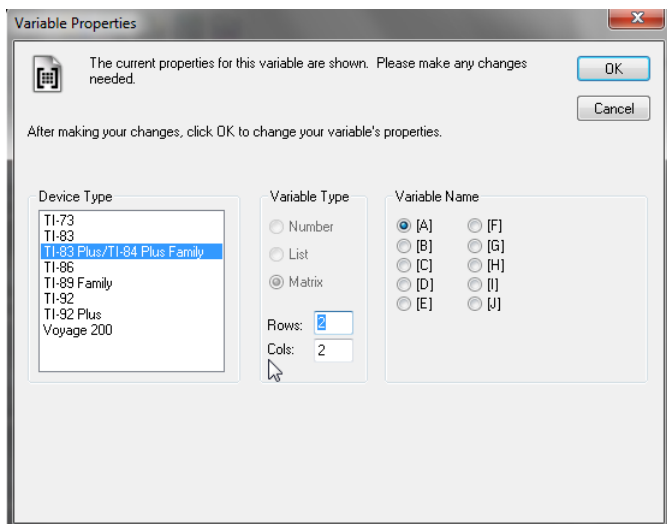
2. Escreva os dados na célula.
3. Prima **Enter**.
4. Repita os passos 2 e 3 para cada elemento (célula) da lista que precisar.
5. (Opcional) Guarde a variável de lista.

Para criar variáveis de matriz

1. Clique em **Ficheiro > Novo > Matriz**.

	1	2
1	0	0
2	0	0

2. Clique em **Ficheiro > Propriedades** ou clique em  .



Nota: a caixa de diálogo de propriedades das variáveis varia conforme o tipo de calculadora. Selecione o TI-83 Plus\TI-84 Plus Family como o Tipo de calculadora para o TI-84 Plus C já que Número, Matriz e Lista são ficheiros comuns nesta família de calculadoras.

3. Selecione um tipo de calculadora.
4. Se necessário, altere o número de linhas ou de colunas.
5. Selecione ou escreva um nome de variável.
6. Clique em **OK**.
7. Escreva dados na célula selecionada.
8. Prima **Enter**.
9. Repita os passos 8 e 9 para cada célula na variável de matriz.
10. (Opcional) Guarde a variável de matriz.

Guardar variáveis de dados

Após editar e criar variáveis de dados, recomendamos que as guarde. Pode guardar novas variáveis de dados e variáveis de dados existentes.

Nota: se guardar dados numéricos para as calculadoras TI-89, TI-89 Titanium, TI-92 e TI-92 Plus ou para o Voyage™ 200 Personal Learning Tool (PLT), o TI DataEditor converte-os para o formato de ponto flutuante.

Para guardar variáveis de dados existentes

1. Clique na variável de dados que quer guardar.

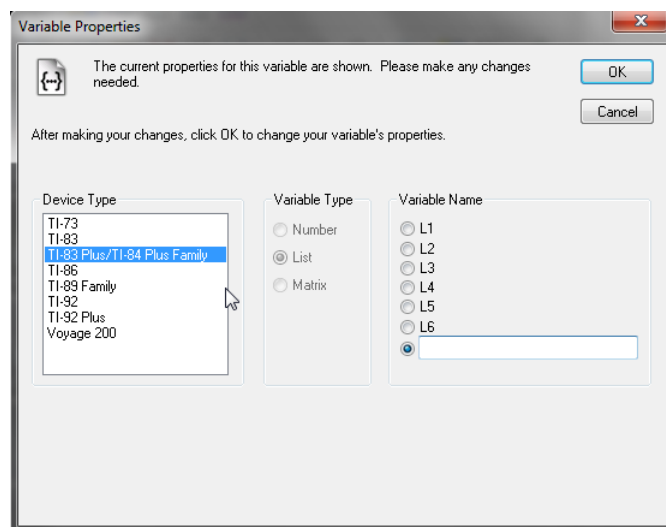
2. Clique em **Ficheiro > Guardar** ou clique em .

Para ficheiros abertos a partir do TI DeviceExplorer, uma caixa de diálogo abre e pergunta se quer guardar o ficheiro na calculadora. Clique em **Sim** para guardar a variável de dados na calculadora ou em **Não** para a guardar no computador.

Para guardar novas variáveis de dados

1. Clique na variável de dados que quer guardar.

2. Clique em **Ficheiro > Guardar** ou clique em .

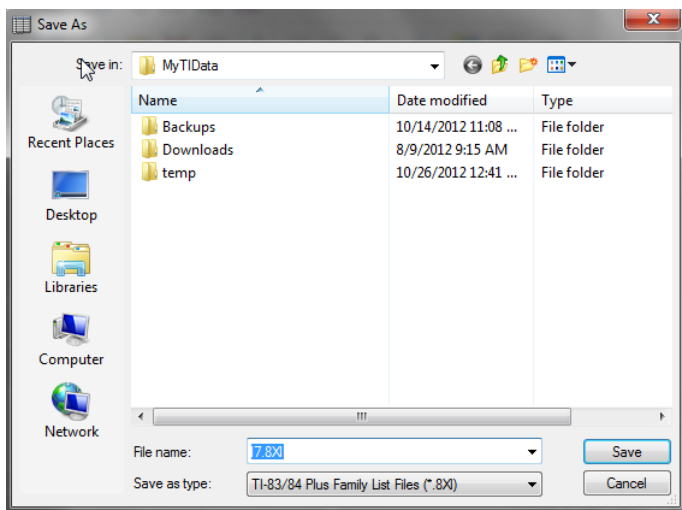


Nota: a janela de Propriedades das variáveis varia conforme a calculadora e o tipo de variável.

3. Clique num tipo de variável.

4. Selecione ou escreva um nome de variável.

5. Clique em **OK**.



6. Se necessário, navegue para uma nova localização para guardar.
7. Escreva o nome de um ficheiro.
8. Clique em **Guardar**.

Enviar variáveis de dados para calculadoras


Pode enviar as variáveis de dados que criar para calculadoras gráficas TI conetadas O TI DataEditor disponibiliza três opções para o fazer, incluindo enviar variáveis de dados seleccionadas, enviar todas as variáveis de dados abertas e enviar todas as variáveis de números, lista ou de matriz abertas.

Aviso: não desligue um cabo TI Connectivity durante uma transferência.

Antes de começar

Certifique-se de que cada variável de dados tem um nome. Para atribuir um nome a uma variável de dados, clique em **Ficheiro > Propriedades**.

Para enviar variáveis de dados seleccionadas

1. Abra a variável de dados que pretende enviar.
2. Se tiver várias calculadoras conetadas, selecione aquela para a qual quer enviar o ficheiro.
3. Clique no nome da variável de dados.
4. Clique em **Ações > Enviar itens seleccionados** ou clique em .

Para enviar todas as variáveis de dados abertas

1. Abra as variáveis de dados que quer enviar.
2. Se tiver várias calculadoras conetadas, selecione aquela para a qual quer enviar o ficheiro.
3. Clique em **Ações > Enviar itens abertos**.

Para enviar todas as variáveis de números, de lista ou de matriz abertas

1. Abra as variáveis de dados que quer enviar.
2. Se tiver várias calculadoras conetadas, selecione aquela para a qual quer enviar o ficheiro.
3. Dependendo do tipo da variável de dados, siga um dos seguintes passos:
 - Clique em **Ações > Enviar números**.
 - Clique em **Ações > Enviar listas**.
 - Clique em **Ações > Enviar matriz**.

Notas:

- As transferências de ficheiros podem falhar quando utilizar o TI DataEditor para enviar uma variável de dados sem nome para a calculadora.
- O TI DataEditor inclui funcionalidades especiais para cancelar um envio.
- Se enviar variáveis de dados abertas a partir do TI DeviceExplorer, poderá surgir um erro Sem Memória. Ao abrir variáveis no TI DataEditor, estas têm um tamanho maior. Isto significa que não as pode enviar para uma calculadora que estava quase sem memória.
- Se enviar variáveis de dados para as calculadoras TI-89, TI-89 Titanium, TI-92 e TI-92 Plus ou para o Voyage™ 200 PLT, o TI DataEditor converte-os para o formato de ponto flutuante.

Exportar variáveis de dados

O TI DataEditor inclui vários métodos para exportar as suas variáveis de dados para programas de folhas de cálculo. Pode exportar variáveis de dados copiando-as para folhas de cálculo ou criando ficheiros de exportação. Pode também utilizar a função Exportar lista especial para exportar variáveis de lista.

Nota: a forma recomendada para exportar variáveis é copiando-as.

Para exportar variáveis de dados através de cópia

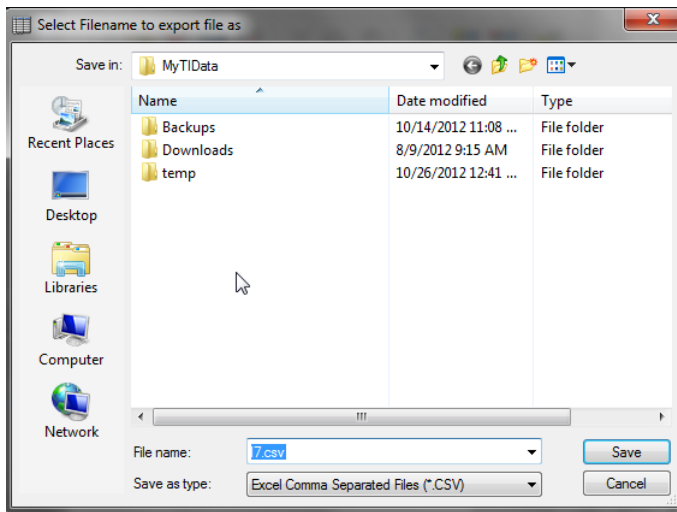
1. Clique no nome da variável de dados.
2. Clique em **Editar > Copiar**.

O TI DataEditor copia os conteúdos da variável de dados para a área de transferência.

3. Abra a folha de cálculo para a qual quer copiar a variável de dados.
4. Clique na localização da folha de cálculo onde pretende inserir a variável de dados.
5. Clique em **Editar > Colar**.

Para exportar variáveis de dados como ficheiros

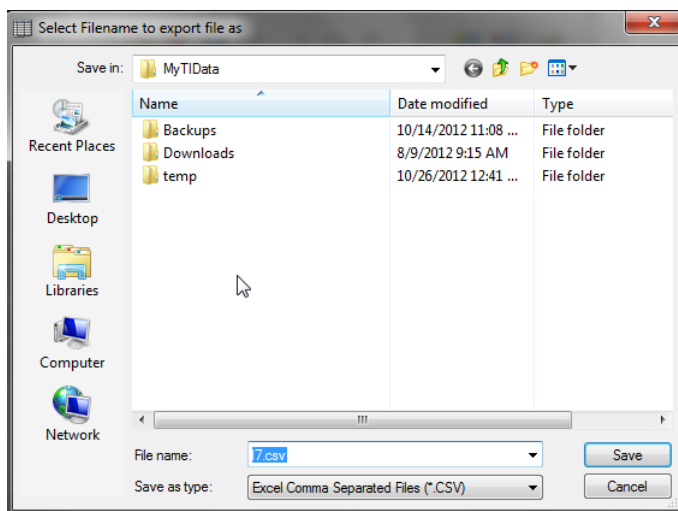
1. Clique no nome da variável de dados.
2. Clique em **Ficheiro > Exportar**.



3. Se necessário, navegue para a localização onde pretende guardar o ficheiro.
4. Escreva um nome para o ficheiro ou aceite o predefinido.
5. Clique em **Guardar**.

Para exportar diversas variáveis de lista como um ficheiro de lista única

1. Se ainda não o fez, abra as variáveis de lista que quer exportar.
2. Clique em **Ficheiro > Exportar lista especial**.



3. Se necessário, navegue para a localização onde pretende guardar o ficheiro.
4. Escreva um nome para o ficheiro ou aceite o predefinido.
5. Clique em **Guardar**.

Importar dados da folha de cálculo para variáveis de dados

Pode importar dados a partir de ficheiros Excel Comma (vírgula) Separated (*.csv) e Text (*.txt). Devem conter apenas dados numéricos.

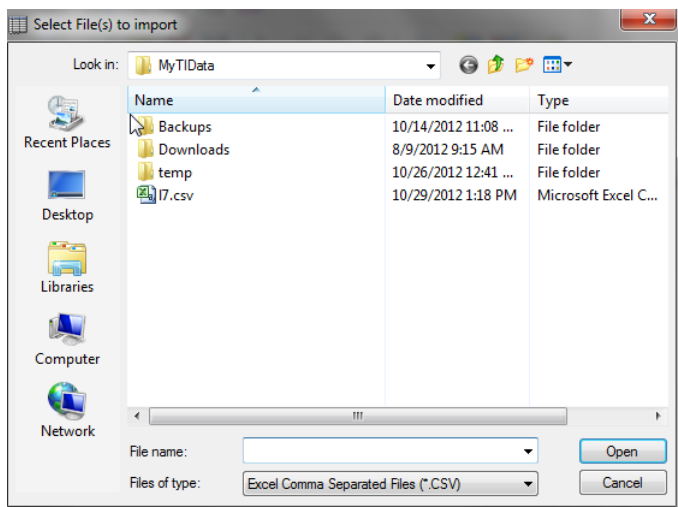
Regras da importação

Quando importa ficheiros, o software utiliza as seguintes regras:

- Se o ficheiro contiver apenas um número, o TI DataEditor importa-o como uma variável de número.
- Se o ficheiro contiver apenas uma coluna de números, o TI DataEditor importa-o como uma variável de lista.
- O TI DataEditor importa todos os outros ficheiros como variáveis de matriz.

Para importar dados da folha de cálculo para variáveis de dados

1. Clique em **Ficheiro > Importar**.



2. Se necessário, navegue para o diretório que contém os seus ficheiros da folha de cálculo.
3. Clique no ficheiro da folha de cálculo que quer importar.
4. Clique em **Abrir**.

Atualizar sistemas operativos de calculadoras

O software TI Connect™ inclui uma ligação para a ferramenta TI OS Downloader. O TI OS Downloader permite-lhe transferir sistemas operativos para calculadoras gráficas TI e dispositivos de recolha de dados.

Atualizar sistemas operativos de calculadoras gráficas TI

Antes de começar

- Efetue uma cópia de segurança dos ficheiros da sua calculadora (RAM, Arquivo e Aplicações).
- Certifique-se de que a calculadora está ligada e corretamente conetada ao computador.
- Se tem várias calculadoras conetadas ao computador com cabos USB ou cabos USB Silver Edition, desligue todos exceto aquele que quer atualizar.

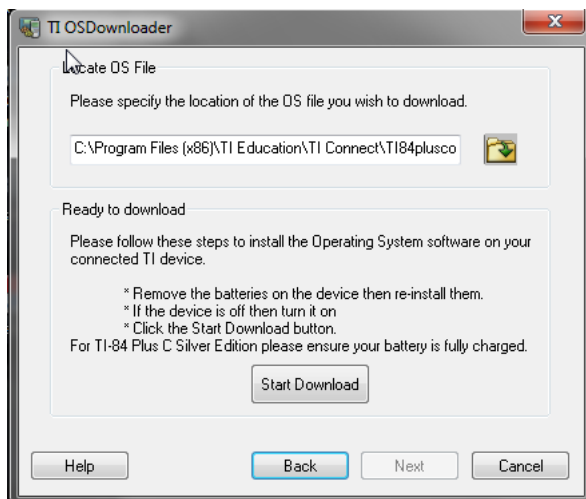
Aviso: não desligue um cabo TI Connectivity durante uma transferência.

Para atualizar os sistemas operativos de calculadoras gráficas TI com o TI OS Downloader


1. Clique em **Ferramentas > TI OS Downloader**.



2. Se necessário, selecione as definições de comunicação corretas nas listas pendentes Calculadora, Tipo de cabo e/ou Porta.
3. Clique em **Seguinte**.



Nota: as instruções no campo Pronto para transferir poderão variar conforme a calculadora.

4. Se necessário, clique em **Abrir**  e navegue para a localização do Ficheiro de SO.
5. Remova as pilhas da calculadora e volte a inseri-las.
6. Ligue a calculadora.
7. Se estiver a atualizar um TI-89, TI-89 Titanium, TI-92 Plus ou Voyage™ 200 PLT, siga as instruções na calculadora.
8. Clique em **Iniciar transferência**.

A janela de Transferência abre enquanto o TI OS Downloader transfere o sistema operativo para a calculadora conetada. Quando a transferência terminar, a caixa de diálogo do TI OS Downloader abre, informando que a transferência está concluída e que o TI OS Downloader irá fechar.

9. Clique em **OK**.

Notas:

- Transferir um sistema operativo para uma calculadora poderá levar a uma perda de dados da mesma. Após transferir o sistema operativo da calculadora, poderá ter de usar um ficheiro de cópia de segurança do dispositivo para restaurar dados (RAM, Arquivo e Aplicações).
- As transferências de ficheiros poderão falhar quando utilizar o cabo de ligação preto para conetar uma calculadora TI-92 a um computador a executar o Windows® 2000. Isto não ocorre com o TI-92 Plus, o Voyage™ 200 PLT ou o TI-92 com o módulo de RAM atualizado.

Atualizar sistemas operativos de dispositivos de recolha de dados

Pode seguir estes passos para transferir sistemas operativos para os dispositivos CBL 2 e LabPro.

Antes de começar

- Certifique-se de que o dispositivo está ligado e corretamente ligado ao computador.
- Se tem vários dispositivos ligados ao computador com cabos USB ou cabos USB Silver Edition, desligue todos exceto aquele que quer atualizar.

Para atualizar sistemas operativos de dispositivos de recolha de dados


1. Clique em **Ferramentas > TI OS Downloader**.



2. Se necessário, selecione as definições de comunicações corretas a partir das listas pendentes Dispositivo, Tipo de cabo e/ou Porta.
3. Clique em **Seguinte**.

Os campos na caixa de diálogo do TI OSDownloader alteram para "Localizar Ficheiro de SO" e "Pronto para transferir."



4. Se necessário, clique em **Abrir**  e navegue para a localização do Ficheiro de SO.
5. Clique em **Iniciar transferência**.

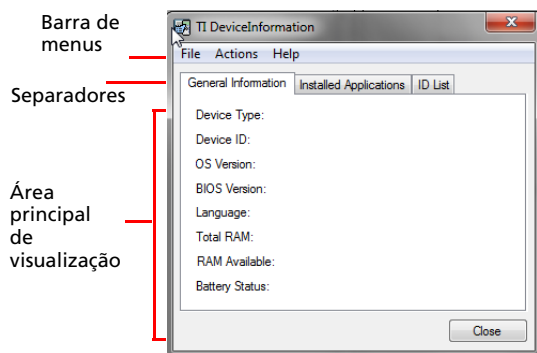
A janela de Transferência abre enquanto o TI OS Downloader transfere o sistema operativo para o dispositivo ligado. Quando a transferência termina, a caixa de diálogo do TI OS Downloader abre, informando que a transferência está concluída e que o TI OS Downloader irá fechar.
6. Clique em **OK**.

Utilizar o TI DeviceInformation

O TI DeviceInformation permite-lhe encontrar informações referentes à sua calculadora gráfica TI rapidamente. Pode encontrar informações gerais sobre a calculadora, informações relativas às aplicações instaladas e informações referentes ao respetivo ID.

Janela do TI DeviceInformation

A janela do TID DeviceInformation apresenta as informações gerais, as aplicações instaladas e a Lista de ID para a calculadora gráfica TI conectada.



Partes da janela do TI DeviceInformation

Barra de menus – Menus na parte superior da janela que pode utilizar para dizer ao programa as ações a efetuar.

separadores – Partes da janela principal que lhe permitem alterar as informações apresentadas na janela. Existem três separadores: Informações gerais, Aplicações instaladas e Lista de ID. Cada separador contém informações diferentes acerca da calculadora conectada.

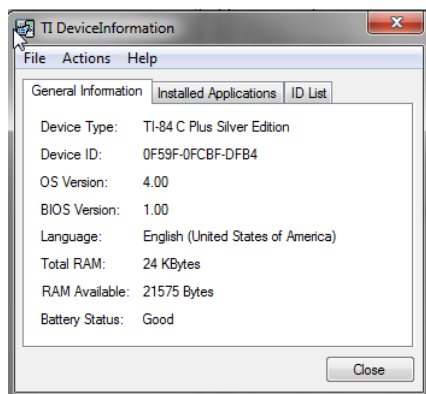
Área principal de visualização – Parte da janela principal onde pode ver as informações gerais, informações da calculadora e Lista de ID.

Separadores do TI DeviceInformation

A janela do TI DeviceInformation tem três separadores diferentes: Informações gerais, Aplicações instaladas e Lista de ID. Cada separador disponibiliza informações diferentes sobre a calculadora conectada.

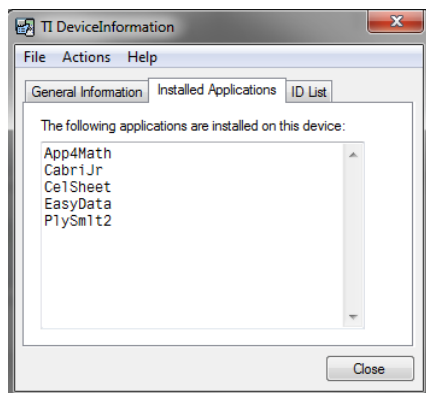
Separador Informações gerais

No separador Informações gerais pode encontrar o tipo de calculadora, o ID da calculadora, a versão do SO, a versão do BIOS, o idioma, o total de RAM, a RAM disponível e o estado da bateria. O software poderá não conseguir encontrar todas as informações gerais de todas as calculadoras.



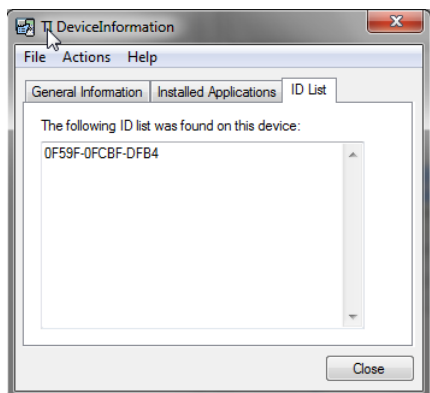
Separador Aplicações instaladas

No separador Aplicações instaladas, pode encontrar uma lista das aplicações instaladas na calculadora conetada.



Separador Lista de ID

No separador Lista de ID, pode encontrar o ID na calculadora.



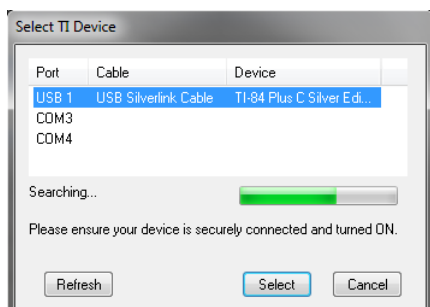
Alterar o tipo de calculadora conetada

O software TI Connect™ permite-lhe ter várias calculadoras conetadas ao mesmo tempo. Contudo, o software só pode trabalhar com uma calculadora de cada vez. Quando pretender utilizar uma calculadora diferente da seleccionada, deverá alterar o tipo de calculadora seleccionado. O tipo de calculadora que seleccionar passa a ser a calculadora predefinida para todas as ferramentas do TI Connect™. Permanece como predefinido até alterar o tipo de calculadora seleccionado novamente.

Para alterar o tipo de calculadora seleccionado

1. Clique em **Ações > Selecionar dispositivo**.

Abre a caixa de diálogo Selecionar dispositivo TI. O software determina os dispositivos que tem ligados e apresenta-os na caixa de diálogo.



2. Quando o dispositivo pretendido surgir na lista, clique no mesmo.
3. Clique em **Selecionar**.

Nota: pode seleccionar uma calculadora (siga os passos 2 e 3) assim que a calculadora pretendida aparecer na caixa de diálogo. Não tem de esperar que o software localize todas as calculadoras conetadas.

Nota: se não for apresentada nenhuma porta USB quando selecciona **Enviar para a calculadora TI**, desconete e volte a conetar o cabo USB do computador. Em seguida, ligue a calculadora gráfica e clique no botão **Atualizar**.

Utilizar ficheiros de informações da calculadora

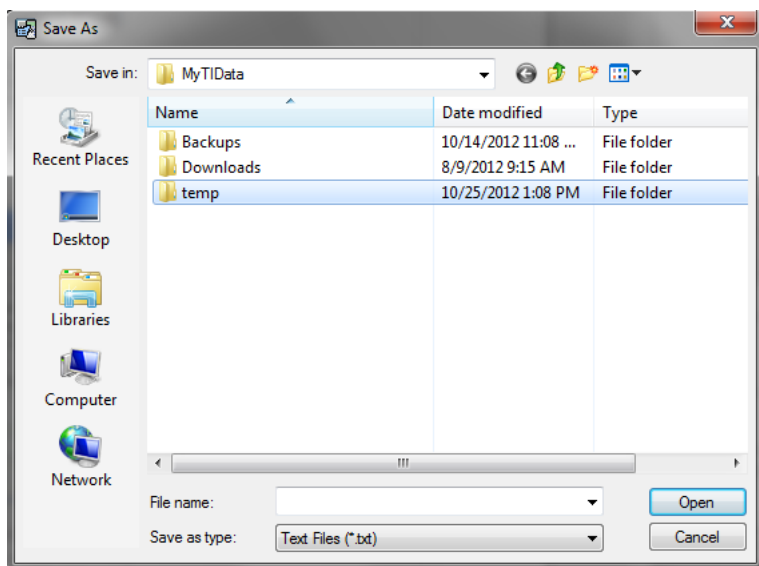
Os ficheiros de informações da calculadora são uma forma fácil de controlar os conteúdos da sua calculadora. Estes ficheiros armazenam todas as informações disponíveis sobre a calculadora, incluindo informações gerais, aplicações instaladas e Listas de ID. Pode criar ficheiros de informações da calculadora com as informações recolhidas de qualquer calculadora gráfica TI e abrir os ficheiros sempre que necessário.

Criar ficheiros de informações da calculadora

Criar um ficheiro de informações da calculadora possibilita a visualização de informações referentes à sua calculadora sempre que necessário, mesmo quando a mesma não está conetada ao computador. Pode criar um ficheiro de informações da calculadora guardando as informações em TI DeviceInformation.

Para criar ficheiros de informações da calculadora

1. Clique em **Ficheiro > Guardar ficheiro de informações**.



2. Se necessário, navegue para a localização onde pretende guardar o ficheiro.

3. Escreva um nome para o ficheiro de informações da calculadora.
4. Clique em **Guardar**.

Informações legais

Informações importantes

Excepto se indicado expressamente na Licença que acompanha um programa, Texas Instruments não dá garantia, explícita ou implícita, incluindo mas não se limitando a quaisquer garantias de comercialização e adequação a um fim particular, relativamente a quaisquer programas ou materiais de documentação e disponibiliza estes materiais unicamente numa base “tal qual”. Em nenhum caso, a Texas Instruments será responsável perante alguém por danos especiais, colaterais, incidentais, ou consequenciais em ligação com a ou provenientes da compra ou utilização destas matérias, e a responsabilidade única e exclusiva da Texas Instruments, independentemente da forma de actuação, não excederá a quantia estabelecida na licença do programa. Além disso, a Texas Instruments não será responsável por qualquer queixa de qualquer tipo apresentada contra a utilização destes materiais por terceiros.

© 2006 - 2012 Texas Instruments Incorporated

Apoio técnico, manutenção e garantia dos produtos Texas Instruments

Apoio técnico e manutenção

Para obter apoio técnico relativamente a produtos Texas Instruments, incluindo informações de uso e/ou manutenção/assistência técnica, por favor contacte-nos,

E-mail: ti-cares@ti.com

ou visite: education.ti.com

Garantia do produto

Para conhecer melhor os termos e a cobertura da garantia desta produto, por favor consulte o Termo de Garantia que o acompanha ou contacte o distribuidor/revendedor Texas Instruments mais próximo.