

Sommario

Utilizzo di TI DeviceExplorer.....	6
La finestra di TI DeviceExplorer	6
Modifica del tipo di dispositivo selezionato	7
Compatibilità con le calcolatrici grafiche	8
Operazioni con i file del dispositivo	10
Copia di file del dispositivo sul computer	10
Spostamento di file del dispositivo sul computer	10
Creazione di file di gruppo da file del dispositivo	11
Utilizzo della finestra di TI ScreenCapture	13
Modifica del tipo di dispositivo selezionato	14
Acquisizione e utilizzo delle immagini.....	15
Salvataggio di immagini come file da dispositivi della serie TI-84 Plus	16
Invio di immagini a dispositivi collegati.....	17
Copia di immagini nelle applicazioni del computer	19
Trascinamento e rilascio di immagini in applicazioni del computer	19
Apertura di file d'immagine	20
Conversione e invio di Variabili Immagine a TI-84 Plus C ..	21
Variabili Immagine	21
Variabili Figura	21
Creazione e invio delle Variabili Immagine a TI-84 Plus C	22
Creazione e invio di una Variabile Immagine a un TI-84 Plus C collegato	22
Software TI Connect™ per PC: Creazione di una Variabile Immagine senza un dispositivo collegato	24
Software TI Connect™ per Mac®: Creazione di una Variabile Immagine senza un dispositivo collegato	25
Caricare una Variabile Immagine nel Software TI-SmartView™ per la vista dell'emulatore TI-84 Plus C	26
Utilizzo di TI DataEditor.....	27
La finestra di TI DataEditor	27
Operazioni con variabili di dati.....	29
Creazione di variabili di dati.....	29

Salvataggio di variabili di dati	31
Invio di variabili di dati a dispositivi.....	33
Esportazione di variabili di dati.....	34
Importazione di dati del foglio di calcolo in variabili di dati	36
Aggiornamento del sistema operativo del dispositivo	38
Aggiornamento del sistema operativo della calcolatrice grafica TI	38
Aggiornamento del sistema operativo del dispositivo di acquisizione dei dati.....	40
Utilizzo di TI Device Information	42
La finestra di TI DeviceInformation.....	42
Schede di TI DeviceInformation.....	42
Modifica del tipo di dispositivo selezionato	44
Informazioni legali	47
Informazioni importanti	47
Informazioni sul servizio di manutenzione e riparazione del prodotto TI e sulla garanzia.....	47

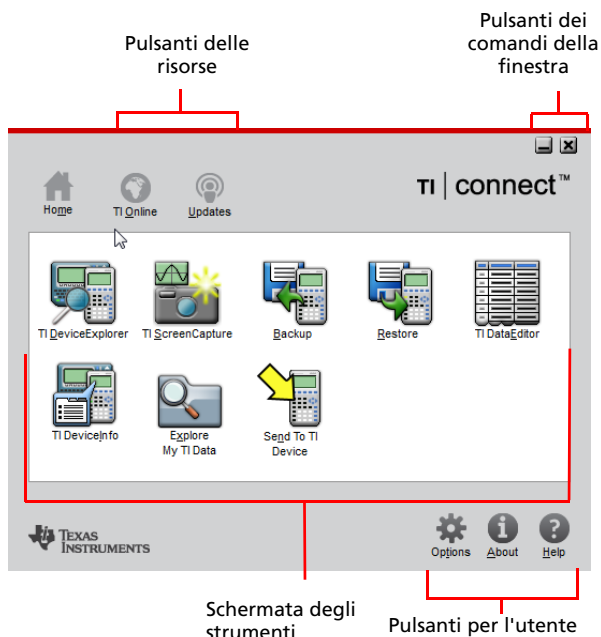
Introduzione al software TI Connect™ 4.0

Il software TI Connect™ semplifica e accelera lo scambio di informazioni tra la calcolatrice grafica TI e il PC. È possibile utilizzare il software TI Connect™ per acquisire uno schermo, convertirlo e inviare immagini. Inoltre, è possibile trasferire, effettuare il backup, aggiornare, creare e accedere ai contenuti del dispositivo.

Il software TI Connect™ include gli strumenti TI DeviceExplorer, Backup, Restore, TI ScreenCapture, TI DataEditor, TI DeviceInformation, Explore My TI Data e Send To TI Device. Questo pacchetto completo di strumenti è utile per ottimizzare l'uso della calcolatrice grafica TI con il computer.

La finestra di TI Connect™

La finestra di TI Connect™ contiene vari strumenti che è possibile utilizzare per scambiare informazioni tra il dispositivo e il computer.



Parti della finestra di TI Connect™

Schermata degli strumenti

collegamenti agli strumenti disponibili nel software TI Connect™.

Pulsanti delle risorse

per collegarsi a education.ti.com per cercare risorse o verificare gli aggiornamenti del software per il dispositivo.

Pulsanti dei comandi della finestra

per ridurre a icona e chiudere la schermata principale del software TI Connect™.

Pulsanti per l'utente

per modificare le impostazioni e accedere alla Guida di TI Connect™.

Strumenti del software sulla schermata principale

La schermata principale di TI Connect™ offre una serie di strumenti forniti con il software TI Connect™. Ogni strumento è utile per ottimizzare l'uso della calcolatrice grafica TI con il computer.

Sono disponibili tre tipi diversi di strumenti sulla schermata principale:

Strumenti App

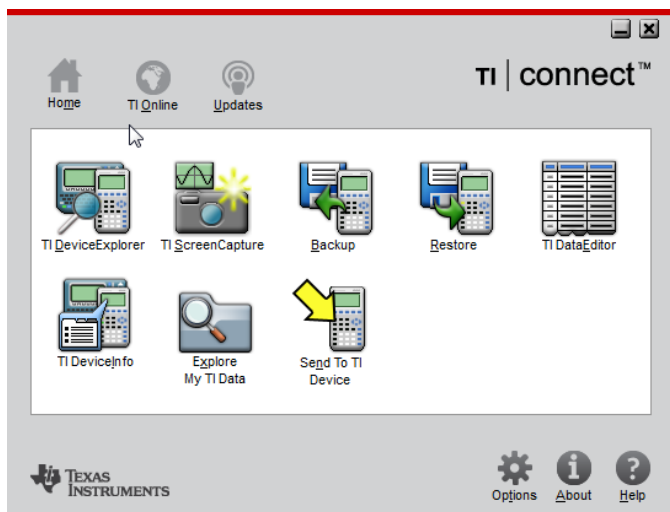
operano nelle loro finestre separate dalla finestra di TI Connect™ e non richiedono che la finestra TI Connect™ sia aperta per funzionare (inclusi gli strumenti TI DeviceExplorer, TI ScreenCapture, TI DataEditor, TI DeviceInfo e Send To TI Device)

Strumenti Home

operano direttamente dalla schermata principale (Home) (inclusi gli strumenti Backup e Restore)

Strumenti Plug-in

utilizzano il software di Windows® Explorer sul computer per operare, per esempio My TI Data è uno strumento plug-in e utilizza il software di Windows® Explorer per funzionare.



Gli strumenti del software TI Connect™.

TI DeviceExplorer

Visualizza tutti i file sulla calcolatrice grafica TI e trasferisce i file del dispositivo tra una calcolatrice grafica TI e un computer

TI ScreenCapture

Acquisisce, converte e invia immagini alla calcolatrice grafica TI.

Backup

Effettua il backup dei file della calcolatrice grafica TI.

Restore

Ripristina i file nelle calcolatrici grafiche TI sottoposte a backup.

TI DataEditor

Crea e gestisce variabili di dati.

TI DeviceInfo

Trova informazioni relative alle calcolatrici grafiche TI.

Explore My TI Data

Apri Windows® Explorer per lavorare con file di gruppo e del dispositivo.

Send To TI Device

Cerca un file della calcolatrice grafica TI memorizzato sul computer e lo invia alla calcolatrice grafica TI collegata.

Apertura e chiusura del software TI Connect™

È possibile aprire il software TI Connect™ dal desktop o da uno strumento di TI Connect™. È possibile chiudere il software TI Connect™ dalla finestra di TI Connect™.

Per aprire il software TI Connect™ dal desktop

È possibile aprire il software TI Connect™ nei modi seguenti:

Fare doppio clic sull'icona di TI Connect™ sul desktop

Fare clic su **Avvia > Programmi (o Tutti i programmi) > Strumenti TI > TI Connect.**

Per aprire il software TI Connect™ da uno strumento

È possibile aprire il software TI Connect™ da TI DeviceExplorer, TI ScreenCapture e TI DataEditor.

Fare clic su **Strumenti > TI Connect™Home** oppure fare clic su .

Per chiudere gli strumenti o il software TI Connect™

Fare clic su .

Utilizzo di Send To TI Device

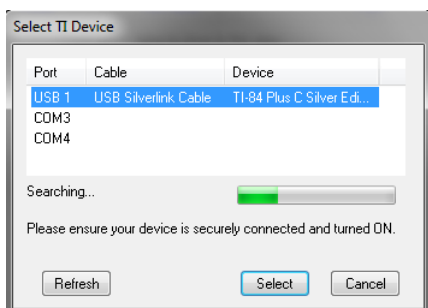
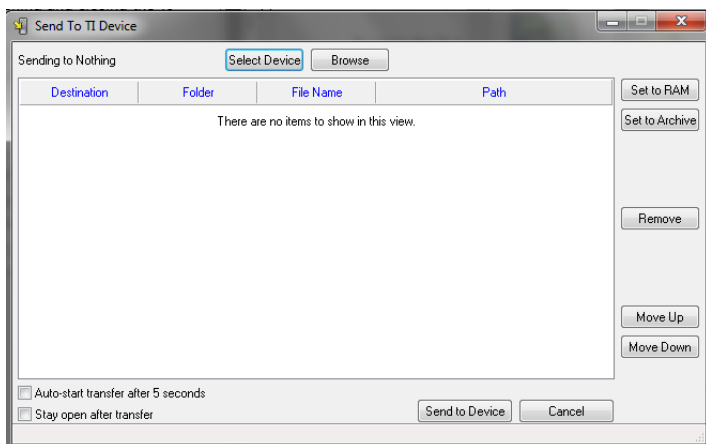
È possibile utilizzare **Send To TI Device** per inviare file alla calcolatrice grafica.

Fare clic sull'icona **Send To TI Device** sul desktop.

Fare clic su **Sfoglia.**

Selezionare i file da inviare alla calcolatrice grafica.

Fare clic su **Send to Device.**



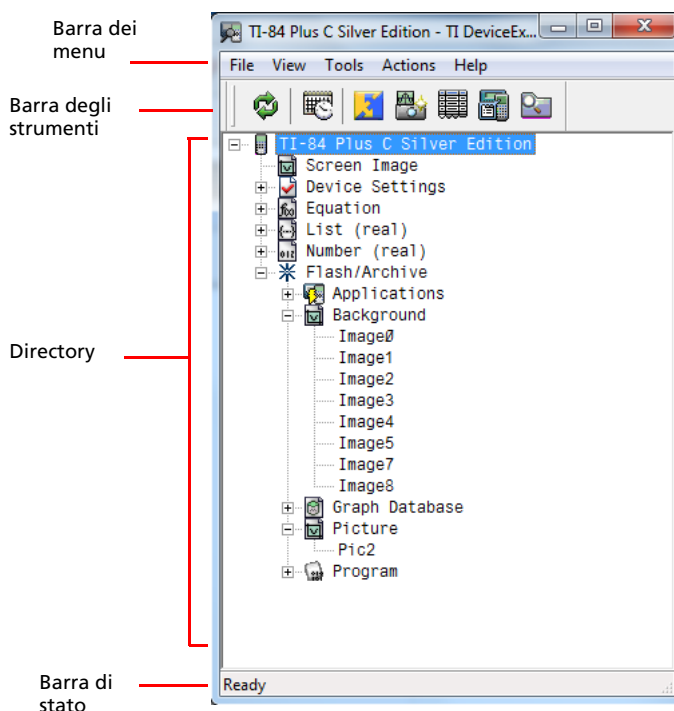
Nota: Se non viene visualizzata alcuna porta USB quando si seleziona **Send To TI Device**, scollegare e ricollegare il cavo USB dal computer; accendere la calcolatrice grafica e fare clic sul pulsante **Aggiorna**.

Utilizzo di TI DeviceExplorer

TI DeviceExplorer è uno strumento del software TI Connect™ che consente di accedere a, modificare e aggiornare i contenuti della calcolatrice grafica TI.

La finestra di TI DeviceExplorer

La finestra di TI DeviceExplorer elenca tutti i file sulle calcolatrici grafiche TI, oltre ai pulsanti e ai menu che è possibile utilizzare per lavorare con questi file.



Parti della finestra principale di TI DeviceExplorer

Directory – Un elenco dei contenuti del dispositivo collegato. Varia in base al tipo di dispositivo e ai file presenti sul dispositivo.

Barra dei menu – Menu nella parte superiore della finestra che possono essere utilizzati per indicare al programma le azioni da eseguire.

Barra di stato – Parte della finestra principale di TI DeviceExplorer che indica lo stato dell'operazione attuale in TI DeviceExplorer.

Barra degli strumenti – Una serie di pulsanti nella finestra di TI DeviceExplorer che forniscono i collegamenti agli strumenti di TI DeviceExplorer.

Modifica del tipo di dispositivo selezionato

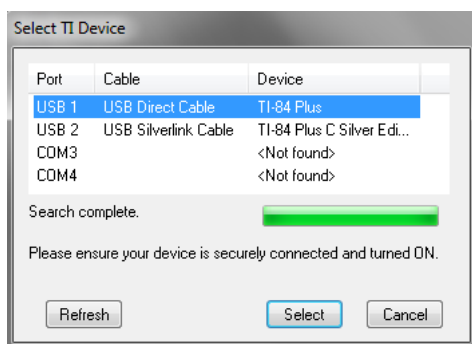
Il software TI Connect™ consente di avere più dispositivi collegati contemporaneamente. Tuttavia, il software può funzionare solo con un dispositivo alla volta. Per utilizzare un dispositivo diverso da quello attualmente selezionato, è necessario cambiare il tipo di dispositivo selezionato. Il tipo di dispositivo selezionato diventa il dispositivo predefinito per tutti gli strumenti TI Connect™ e resta il dispositivo predefinito fino a un nuovo cambio del tipo di dispositivo selezionato.

Prima di cominciare

Accertarsi che il dispositivo sia correttamente collegato al computer e acceso.

Per cambiare il tipo di dispositivo selezionato

1. Fare clic su **Azioni > Select Device**.



2. Fare clic sul dispositivo desiderato, quando questo compare nella finestra di dialogo.
3. Fare clic su **Seleziona**.

Nota: Se non viene visualizzata alcuna porta USB quando si seleziona **Send To TI Device**, scollegare e ricollegare il cavo USB dal computer; accendere la calcolatrice grafica e fare clic sul pulsante **Aggiorna**.

Compatibilità con le calcolatrici grafiche

Nota: non tutti i file della calcolatrice grafica TI-84 Plus C Silver Edition sono compatibili con i file delle altre calcolatrici della famiglia TI-84 Plus, a causa dell'alta risoluzione dello schermo a colori di TI-84 Plus C Silver Edition. In generale, i file numerici (non limitati alle liste, alle variabili, alle matrici e alle funzioni) sono condivisi tra le calcolatrici grafiche, mentre le App, anche se con lo stesso titolo, non sono condivise tra le calcolatrici. Se non compatibili, le estensioni dei file di TI-84 Plus C Silver Edition sono diverse dalla variabile analoga delle calcolatrici grafiche TI-84 Plus/TI-84 Plus Silver Edition.

Tipo di file	Collegamento da TI-84 a TI-84 Plus C	Collegamento da TI-84 Plus C a TI-84	84P computer tipo di file	84PC computer tipo di file
Sistema operativo	No	No	8xu	8cu
App	No	No	8xk	8ck
AppVar*	Sì	Sì	8xv	8xv
Programmi - TI Basic*	Sì	Sì	8xp	8xp
Programmi assembly*	Sì	No	8xp	8xp
Immagini	No	No	8xi	8ci
Immagini di sfondo	N/D	No	N/D	8ca
File di gruppo	Sì	Sì	8xg	8xg
Zoom utente	Sì	Sì	8xz	8xz
Stringa	Sì	Sì	8xs	8xs
Tabella	Sì	Sì	8xt	8xt
File di funzione	Sì	Sì	8xy	8xy
GDB*	Sì	Sì	8xd	8xd
Lista	Sì	Sì	8xl	8xl
Matrice	Sì	Sì	8xm	8xm

Tipo di file	Collegamento da TI-84 a TI-84 Plus C	Collegamento da TI-84 Plus C a TI-84	84P computer tipo di file	84PC computer tipo di file
Numero	Sì	Sì	8xn	8xn
Complessi	Sì	Sì	8xc	8xc
Impostazion e finestra	Sì	Sì	8xw	8xs
Certificato	No	No	8xq	8cq
Backup	No	No	8xb	8cb

* I programmi creati utilizzando solo i comandi disponibili nell'ultima versione del SO, non saranno trasferiti alle calcolatrici grafiche che presentano una versione precedente del SO.

* Le variabili App e i Programmi devono essere analizzati per l'utilizzo dopo il trasferimento tra la famiglia TI-84 Plus e le calcolatrici grafiche TI-84 Plus C Silver Edition. Alcune variabili App potrebbero non installare l'App secondo quanto previsto. Alcuni Programmi dovranno essere modificati a causa delle differenze di risoluzione dello schermo e dei nuovi comandi.

** Si potrebbe ottenere un errore di versione utilizzando la linea DOT-THIN. Modificare lo stile della linea per evitare l'errore.

Operazioni con i file del dispositivo

Lo strumento TI DeviceExplorer è utile per lavorare con i file del dispositivo sulla calcolatrice grafica TI e sul computer. Con questo strumento, è possibile scambiare informazioni tra il dispositivo e il computer e gestire i file sul dispositivo.

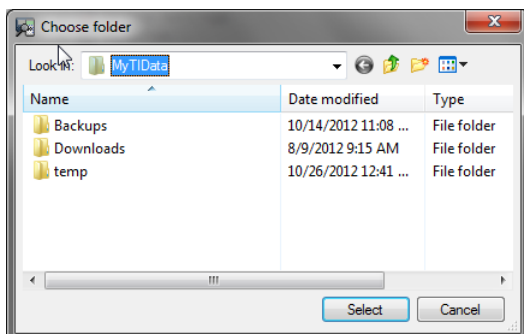
Copia di file del dispositivo sul computer

È possibile copiare file sulla calcolatrice grafica TI in cartelle sul computer.

Avviso: non scollegare un cavo TI Connectivity durante un trasferimento.

Per copiare file del dispositivo sul computer

1. Andare al file del dispositivo da copiare.
2. Fare clic sul file del dispositivo e trascinare il file nella posizione sul computer in cui si desidera copiare il file del dispositivo oppure fare clic su **File > Copia sul PC**.



3. Andare alla posizione in cui si desidera copiare il file del dispositivo.
4. Fare clic su **Selezione**.

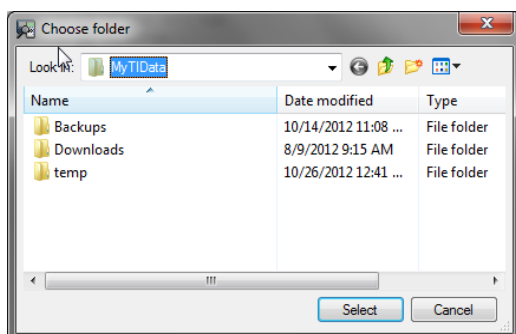
Spostamento di file del dispositivo sul computer

È possibile spostare dati, file e programmi dal dispositivo sul computer. Questa operazione consente di creare più memoria sul dispositivo senza cancellarne i contenuti. Tuttavia, se il dispositivo ha una memoria limitata o quasi esaurita, potrebbe non essere possibile spostare i file del dispositivo. Non è più possibile spostare di nuovo i file sul dispositivo se questo ha esaurito la memoria.

Avviso: non scollegare un cavo TI Connectivity durante un trasferimento.

Per spostare file dal dispositivo sul computer

1. Andare al file da spostare.
2. Fare clic sul file.
3. Fare clic su **File > Sposta sul PC**.



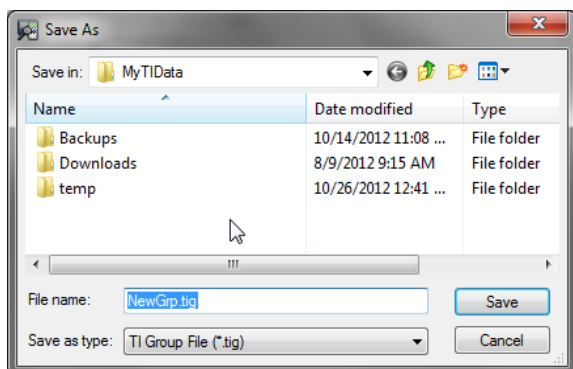
4. Andare alla posizione in cui si desidera spostare il file.
5. Fare clic su **Selezione**.

Creazione di file di gruppo da file del dispositivo

Un file di gruppo è un file che archivia uno o più file del dispositivo sul computer. Creando file di gruppo tramite TI DeviceExplorer, è possibile inviare un numero considerevole di file al computer contemporaneamente e archivarli insieme.

Per creare file di gruppo

1. Nella finestra principale di TI DeviceExplorer, visualizzare tutti i file che si desiderano nel file di gruppo.
2. Premere e mantenere premuto **Ctrl**, quindi fare clic su ogni file.
3. Fare clic su **File > Crea gruppo**.

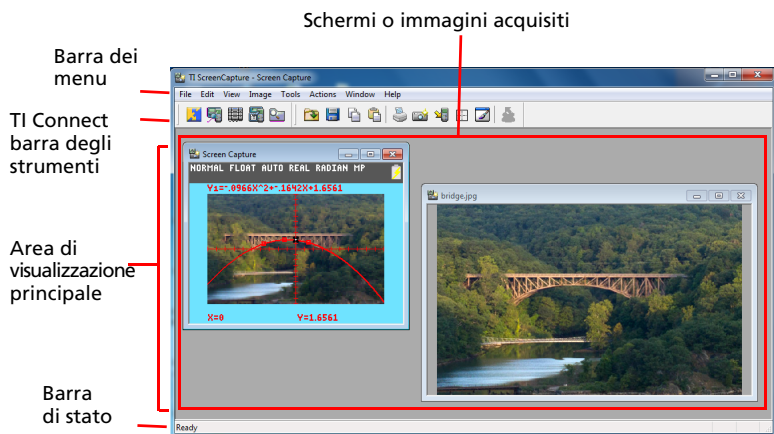


4. Se necessario, andare alla posizione in cui si desidera salvare il file.
5. Digitare un nome per il file di gruppo.
6. Fare clic su **Salva**.

Nota: è possibile aprire un TI Group File (*.tig) simile a un file .zip sul computer utilizzando Windows® 7 o una versione superiore.

Utilizzo della finestra di TI ScreenCapture

La finestra di TI ScreenCapture mostra gli schermi acquisiti, fornisce gli strumenti per lavorare con gli schermi acquisiti ed è il luogo designato per convertire e inviare immagini a una calcolatrice grafica collegata. Quando si apre TI ScreenCapture e viene collegata una calcolatrice grafica supportata, è possibile acquisire schermi o aprire un'immagine per inviare o salvare l'immagine come file appropriato della calcolatrice grafica.



Parti della finestra di TI ScreenCapture

Barra dei menu – Menu nella parte superiore della finestra che possono essere utilizzati per indicare al programma le azioni da eseguire.

Barra degli strumenti di TI Connect??? – Una serie di pulsanti nella finestra di TI ScreenCapture che forniscono i collegamenti agli strumenti di TI Connect™.

Barra degli strumenti standard – Una serie di pulsanti nella finestra di TI ScreenCapture che forniscono accesso agli strumenti di TI ScreenCapture.

Schermi o immagini acquisiti – Uno schermo acquisito da una calcolatrice grafica TI o una visualizzazione di immagine nell'area di visualizzazione principale di TI ScreenCapture.

Area di visualizzazione principale – Parte della finestra di TI ScreenCapture in cui è possibile visualizzare e modificare le immagini.

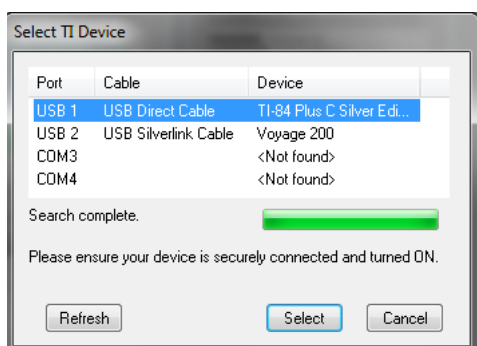
Barra di stato – Parte della finestra di TI ScreenCapture che indica lo stato dell'operazione corrente in TI ScreenCapture.

Modifica del tipo di dispositivo selezionato

Il software TI Connect™ consente di avere più dispositivi collegati contemporaneamente. Tuttavia, il software può funzionare solo con un dispositivo alla volta. Per utilizzare un dispositivo diverso da quello attualmente selezionato, è necessario cambiare il tipo di dispositivo selezionato. Il tipo di dispositivo selezionato diventa il dispositivo predefinito per tutti gli strumenti TI Connect™ e resta il dispositivo predefinito fino a un nuovo cambio del tipo di dispositivo selezionato.

Per cambiare il tipo di dispositivo selezionato

1. Fare clic su **Azioni > Seleziona dispositivo**.



2. Fare clic sul dispositivo desiderato.
3. Fare clic su **Seleziona**.

Nota: se non viene visualizzata alcuna porta USB quando si seleziona **Invia a dispositivo TI**, scollegare e ricollegare il cavo USB dal computer; accendere la calcolatrice grafica e fare clic sul pulsante **Aggiorna**.

Acquisizione e utilizzo delle immagini

In TI ScreenCapture, è possibile acquisire schermi dal dispositivo e visualizzarli come immagini. Lo strumento TI ScreenCapture offre due modi diversi per acquisire schermi. È possibile acquisire schermi aprendo TI ScreenCapture oppure in qualsiasi momento durante l'uso dello strumento TI ScreenCapture.

Prima di cominciare

- Accertarsi che TI ScreenCapture sia impostato sul tipo di dispositivo corretto.
- Accertarsi che il dispositivo sia acceso e collegato correttamente al computer.

Per acquisire schermi dal dispositivo aprendo TI ScreenCapture


1. Sul dispositivo, visualizzare lo schermo da acquisire.
2. Nella schermata principale di TI Connect, fare clic su **TI ScreenCapture**.

Oppure

Da uno strumento TI Connect™, fare clic su .

Viene visualizzato lo strumento TI ScreenCapture. Il software si connette al dispositivo, acquisisce lo schermo del dispositivo e mostra l'immagine nell'area di visualizzazione principale di TI ScreenCapture.

Per acquisire schermi dal dispositivo da TI ScreenCapture

1. Sul dispositivo, visualizzare lo schermo da acquisire.
2. In TI ScreenCapture, fare clic su **Azioni > Copia schermo** oppure fare clic su .

TI ScreenCapture si connette al dispositivo, acquisisce lo schermo e apre l'immagine nell'area di visualizzazione principale.

Note:

- è possibile impostare una dimensione predefinita per le acquisizioni di schermi. Fare clic su **Visualizza > Dimensioni schermo predefinite** e selezionare 100%, 200% o 300%.


- Quando si acquisiscono schermi da dispositivi della serie TI-84 Plus, TI ScreenCapture mostra l'acquisizione dello schermo a una dimensione del 200% e del 100% per la calcolatrice grafica TI-84 Plus C Silver Edition.
- Quando il dispositivo collegato è una calcolatrice grafica TI-84 Plus C Silver Edition, è possibile acquisire, ridimensionare, salvare e stampare schermi a colori da quel dispositivo.

Salvataggio di immagini come file da dispositivi della serie TI-84 Plus


TI ScreenCapture consente di salvare immagini esistenti o acquisite recentemente da dispositivi della serie TI-84 Plus. Le immagini possono essere salvate come file BMP, JPEG, TIF, GIF, PNG, o file d'immagine TI.

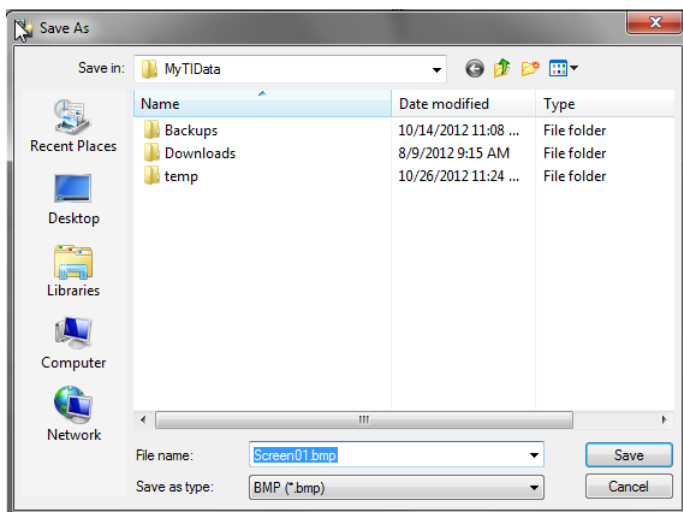
Nota: i file d'immagine TI non sono in grado di supportare correttamente immagini ruotate, ridimensionate o con bordi. Se si salva un'immagine ruotata/ridimensionata/con bordi come file d'immagine TI, il software tenterà di convertirla in un formato che il dispositivo è in grado di supportare. Questo formato può apparire diversamente da quello creato in origine.

Per salvare file d'immagine esistenti

1. Fare clic sull'immagine.
2. Fare clic su **File > Salva** oppure fare clic su .

Per salvare nuove acquisizioni di schermi come file BMP, PNG, TIF, GIF o JPEG

1. Fare clic sull'immagine.
2. Fare clic su **File > Salva con nome** oppure fare clic su .



3. Se necessario, andare a una posizione di salvataggio diversa.
4. Accettare il nome file predefinito o digitare un nuovo nome file.
5. Dall'elenco a discesa Salva come, selezionare da **BMP (*.bmp)**, **TIF (*.tif)**, **PNG (*.png)**, **GIF (*.gif)** o **JPEG (*.jpg)** (.bmp è il tipo di file predefinito).
6. Fare clic su **Salva**.


Nota: le acquisizioni di schermi possono anche essere salvate come tipi di file d'immagine TI per **TI-73**, **TI-83**, **TI-83/84Plus**, **TI-86**, **TI-89**, **TI-92**, **TI-92 Plus**, **Voyage 200™** e **TI-84 Plus C**. Saranno richiesti i nomi delle Pic Var e i percorsi di archiviazione su archivio/RAM sul dispositivo. Sebbene per TI-84 Plus C sia possibile salvare un'Acquisizione schermo, il tipo di file immagine Var è della dimensione dell'area del grafico e non della dimensione dell'acquisizione a schermo intero, di conseguenza l'immagine salvata risultante sarà distorta.

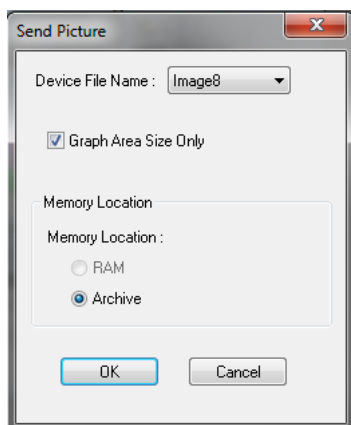
Invio di immagini a dispositivi collegati

È possibile inviare immagini al dispositivo collegato. Queste possono essere immagini BMP, JPEG, PNG, PNG, TIFF, GIF, o immagini di sfondo della calcolatrice grafica, in base al dispositivo utilizzato. Non inviare immagini capovolte, ruotate o ridimensionate poiché queste risultano alterate quando si tenta di visualizzarle su un dispositivo.

Avviso: non scollegare un cavo TI Connectivity durante un trasferimento.

Per inviare immagini a dispositivi collegati

1. Se non è stata ancora acquisita, acquisire l'immagine o aprire il file d'immagine.
2. Fare clic sulla finestra dell'immagine.
3. Fare clic su **Azioni > Invia al dispositivo** oppure fare clic su .



Nota: la finestra di dialogo Invia immagine varia in base al tipo di dispositivo.

4. Nel campo Nome file dispositivo, selezionare o digitare un nome del file del dispositivo.
5. Nel campo Posizione di memoria, fare clic su **RAM** o **Archivio**.

Nota: i dispositivi TI-73, TI-83 e TI-92 non sono dotati di memoria Archivio. Questi dispositivi archiviano i file inviati ad Archivio nella RAM.

6. Per i tipi di dispositivo della serie TI-89, TI-92 Plus e Voyage 200™, accettare la directory del dispositivo o digitarne una diversa.
7. Fare clic su **OK**.

Mentre TI ScreenCapture invia l'immagine al dispositivo collegato, viene visualizzata la finestra di trasferimento.

Prima di visualizzare il file inviato sul dispositivo


In Y= Editor, disattivare le funzioni o eliminare le funzioni. In caso contrario, il dispositivo sovrappone un grafico all'immagine quando si cerca di visualizzarla.

Copia di immagini nelle applicazioni del computer

Utilizzando TI ScreenCapture, è possibile copiare immagini nelle applicazioni del computer. Questa funzione consente di utilizzare le immagini del dispositivo nei documenti.

Nota: è possibile modificare l'immagine prima di copiarla sull'applicazione del computer. L'immagine può essere capovolta, ruotata, ridimensionata o dotata di un bordo.

Per copiare immagini nelle applicazioni del computer

1. Aprire o acquisire l'immagine, se non è ancora stato fatto.
2. Fare clic sull'immagine.
3. Fare clic su **Modifica >Copia** oppure fare clic su .
TI ScreenCapture mette una copia dell'immagine negli Appunti.
4. Aprire l'applicazione del computer.
5. Nell'applicazione del computer, posizionare il cursore in corrispondenza del punto di inserimento.
6. Fare clic su **Modifica > Incolla**.

Trascinamento e rilascio di immagini in applicazioni del computer

Utilizzando TI ScreenCapture, è possibile trascinare e rilasciare le immagini acquisite in applicazioni del computer come Microsoft® Word o Microsoft® PowerPoint®. Questa funzione consente di utilizzare le immagini del dispositivo nei documenti.

Per trascinare e rilasciare immagini in applicazioni del computer

1. Aprire o acquisire l'immagine, se non è ancora stato fatto.
2. Fare clic sull'immagine mentre si tiene premuto il tasto sinistro sul mouse e trascinare l'immagine in un'applicazione aperta del computer, per esempio Microsoft Word.

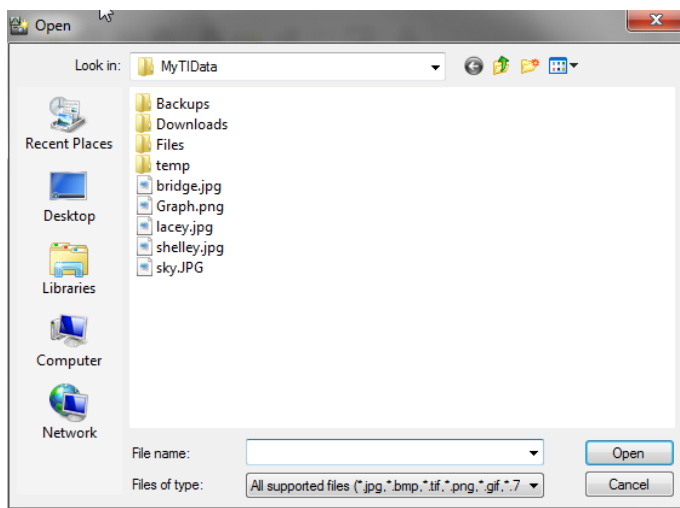
Nota: lo schermo trascinato sarà disponibile anche negli Appunti.

Apertura di file d'immagine

È possibile visualizzare immagini aperte da nuovi schermi acquisiti, file d'immagine salvati, o qualsiasi combinazione dei due. Le immagini aperte nella finestra di TI ScreenCapture non devono essere necessariamente dello stesso tipo.

Per aprire file d'immagine

1. Fare clic su **File > Apri immagine** oppure fare clic su .



2. Se necessario, aprire il percorso del file.
3. Fare clic sul file.
4. Fare clic su **Apri**.

Conversione e invio di Variabili Immagine a TI-84 Plus C

TI-84 Plus C consente di visualizzare le immagini di sfondo (Variabili immagine), oltre alla nota funzionalità Variabili Figura di TI-84 Plus. Queste variabili sono visualizzate nell'area grafica. Le Variabili Immagine e Variabili Figura di TI-84 Plus C non si collegano a TI-84 Plus, a causa della differenza di risoluzione dello schermo delle due calcolatrici grafiche.

Variabili Immagine

Una Variabile Immagine di TI-84 Plus C è creata dalla conversione dell'immagine (gif, tif, png, jpg o bmp) a 83 x 133 pixel (larghezza per altezza) mediante TI Connect™ software. È quindi possibile inviare la Variabile Immagine a TI-84 Plus C o salvarla sul computer come file *.8ca. Una Variabile Immagine può anche essere caricata nell'emulatore TI-84 Plus C in TI-SmartView™ software.

L'immagine potrebbe non essere visualizzata nell'area grafica a causa della conversione nelle dimensioni pixel 83 x 133. La conversione alla Variabile Immagine utilizza colori a 16 bit.

Sul TI-84 Plus C, viene visualizzata una Variabile Immagine come sfondo solo nell'area grafica. Una Variabile Immagine sarà visualizzata scalata per le impostazioni relative alla MODALITÀ dello schermo (Intero, Orizzontale e Grafico-Tabella), conservando i modelli matematici creati in una Variabile Immagine. Le Variabili Immagine non possono essere modificate mentre si lavora sul TI-84 Plus C. Le Variabili Immagine funzionano e sono memorizzate nella memoria Archivio

Nota: l'acquisizione dell'immagine dello schermo dell'area grafica comprende lo schermo intero di TI-84 Plus C, la barra di stato, il bordo del grafico e l'area grafica. TI Connect™ software consente di ritagliare la dimensione dell'area grafica solo per creare una Variabile Immagine desiderata.

Variabili Figura

Le Variabili Figura sono create e modificate sul TI-84 Plus C. La dimensione delle Variabili Figura è di 266 x 166 ed esse utilizzano i colori a 15 bit disponibili sul TI-84 Plus C. Le Variabili Figura mostrano una sovrapposizione sull'area grafica dello schermo esattamente come avviene in TI-84 Plus. Le Variabili Figura partono dall'angolo sinistro superiore dell'area grafica e non possono essere scalate per le impostazioni relative alla MODALITÀ dello schermo Intero, Orizzontale e

Grafico-Tabella. È possibile aprire le Variabili Figura per visualizzarle nel software di Cattura Schermo TI Connect™. Possono essere salvate come file del computer con estensione *.8ci. Le Variabili Figura funzionano e sono memorizzate nella memoria Archivio. Si noti che le Variabili Figura di TI-84 Plus funzionano e sono memorizzate nella memoria RAM ma possono anche essere memorizzate nella memoria Archivio. Notare la differenza quando si azzerla la RAM.

Nota: il software TI Connect™ non converte una Variabile Figura (*.8ci) in una Variabile Immagine (*.8ca).

Creazione e invio delle Variabili Immagine a TI-84 Plus C

Le Variabili Immagine di sfondo possono essere create, inviate o salvate:

- TI Connect™ software for the Mac® utilizzando Esplora risorse calcolatrice o Creare un gruppo
- TI Connect™ software for the PC utilizzando Esplora risorse calcolatrice o Cattura schermo

Creazione e invio di una Variabile Immagine a un TI-84 Plus C collegato

I seguenti passaggi mostrano come creare una Variabile Immagine se si ha una calcolatrice grafica TI-84 Plus C collegata al computer. È possibile creare la Variabile Immagine, salvarla sul computer e visualizzarla nell'area grafica del TI-84 Plus C.

1. Selezionare l'immagine da convertire. Le tipologie di file consentite sono tif, gif, png, jpg o bmp.



2. Aprire il software TI Connect™.

3. Utilizzando il cavo USB del computer, collegare TI-84 Plus C al computer. Accendere TI-84 Plus C.
4. Aprire Esplora risorse calcolatrice.
5. Trascinare l'immagine in Esplora risorse calcolatrice.
6. Selezionare un nome ImageN. dal menu a discesa, ad esempio Image0 - Image9. Questo sarà il nome dell'immagine su TI-84 Plus C.

Nota: dal momento che il nome ImageN. è interno al processo di conversione, è importante ricordare il nome ImageN. assegnato. Si consiglia di conservare quest'informazione nel nome del file, in modo da sapere dove sarà memorizzata la Variabile Immagine sul TI-84 Plus C qualora si decidesse di inviare o condividere il file in futuro.

7. Fare clic su **OK**.

È possibile vedere un'anteprima della Variabile Immagine, salvarla sul computer e visualizzarla nell'area grafica del TI-84 Plus C.

- Per visualizzare un'anteprima della Variabile Immagine:
 - Su un PC, aprire **Sfondo** e fare doppio clic sull'ImageN. L'anteprima della Variabile Immagine si apre nella finestra Cattura schermo.
 - Su un Mac®, espandere la directory Calcolatrice e fare doppio clic su ImageN. L'anteprima della Variabile Immagine si apre nella finestra Anteprima.
- Per salvare la Variabile Immagine sul computer, trascinare l'ImageN. da TI Connect™ Esplora risorse calcolatrice sul desktop o nella cartella in cui si desidera salvarla.
- Per visualizzare la nuova Variabile Immagine nell'area grafica del TI-84 Plus C, premere **[2nd] [FORMAT]**, modificare l'impostazione dello **Sfondo** nell'ImageN. appena inviata al dispositivo (ad esempio: Image5), e premere **[GRAPH]**.



Software TI Connect™ per PC: Creazione di una Variabile Immagine senza un dispositivo collegato

I seguenti passaggi mostrano come creare una Variabile Immagine se non si ha una calcolatrice grafica TI-84 Plus C collegata al PC. È possibile creare la Variabile Immagine, salvarla sul computer e caricarla nel software TI-SmartView™ per visualizzarla.

1. Selezionare l'immagine da convertire. Le tipologie di file consentite sono tif, gif, png, jpg o bmp.
2. Aprire il software TI Connect™.
3. Aprire Cattura schermo.
4. Trascinare l'immagine in Cattura schermo.
5. Fare clic su **File > Salva con nome**.
6. Selezionare la directory in cui si desidera salvare il file.
7. Selezionare Immagine TI-84 Plus C (.8ca) come tipo di file.
8. Fare clic su **Salva**.
9. Selezionare un nome ImageN. dal menu a discesa, ad esempio Image0 - Image9. Questo sarà il nome dell'immagine su TI-84 Plus C.

Nota: dal momento che il nome ImageN. è interno al processo di conversione, è importante ricordare il nome ImageN. assegnato. Si consiglia di conservare quest'informazione nel nome del file, in modo da sapere dove sarà memorizzata la Variabile Immagine sul TI-84 Plus C qualora si decidesse di inviare o condividere il file in futuro.

10. Fare clic su **OK** per convertire l'immagine in un file di TI-84 Plus C (.8ca).

Fare riferimento ai passaggi sottostanti per caricare la Variabile Immagine nel software TI-SmartView™.

Software TI Connect™ per Mac®: Creazione di una Variabile Immagine senza un dispositivo collegato

I seguenti passaggi mostrano come creare una Variabile Immagine se non si ha una calcolatrice grafica TI-84 Plus C collegata al Mac®. La funzione **Creare un gruppo** è utilizzata per convertire un'immagine senza un dispositivo collegato. È possibile creare la Variabile Immagine, salvarla sul computer e caricarla nel software TI-SmartView™ per visualizzarla.

1. Selezionare l'immagine da convertire. Le tipologie di file consentite sono tif, gif, png, jpg o bmp.
2. Aprire il software TI Connect™.
3. Fare clic sul menu a discesa **Crea** in fondo alla finestra di TI Connect™ e selezionare **Creare un gruppo**.
4. Trascinare l'immagine dal desktop alla finestra Gruppo.
5. Selezionare la calcolatrice da utilizzare.
6. Selezionare un nome ImageN. dal menu a discesa, ad esempio Image0 - Image9. Questo sarà il nome dell'immagine su TI-84 Plus C.

Nota: dal momento che il nome ImageN. è interno al processo di conversione, è importante ricordare il nome ImageN. assegnato. Si consiglia di conservare quest'informazione nel nome del file, in modo da sapere dove sarà memorizzata la Variabile Immagine sul TI-84 Plus C qualora si decidesse di inviare o condividere il file in futuro.

7. Fare clic su **OK** per convertire l'immagine in un file di TI-84 Plus C (.8ca).
8. Per salvare la Variabile Immagine sul computer, trascinare l'ImageN. dalla finestra Gruppo sul desktop o nella cartella in cui si desidera salvarla.

Fare riferimento ai passaggi sottostanti per caricare la Variabile Immagine nel software TI-SmartView™.

Caricare una Variabile Immagine nel Software TI-SmartView™ per la vista dell'emulatore TI-84 Plus C

Dopo la creazione e il salvataggio di un file Variabile Immagine (.8ca) mediante TI Connect™ software, è possibile caricare il file nella vista dell'emulatore TI-84 Plus C nel TI-SmartView™ software, analogamente a qualsiasi file della calcolatrice.

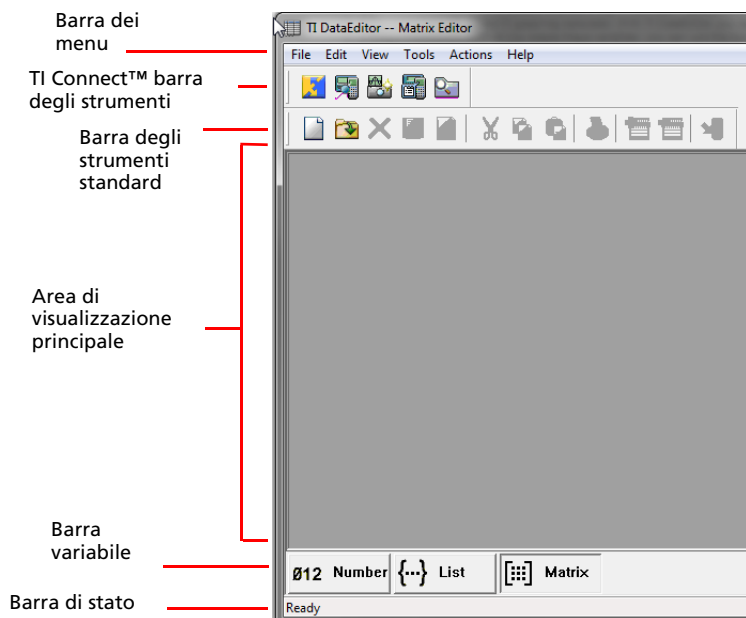
1. Selezionare **File > Carica File** in TI-SmartView™ software.
2. Selezionare Tutti i file di calcolatrice (*.8c?).
3. Individuare la Variabile Immagine. Ricordare che il nome interno dell'ImageN. è nel file. In questo esempio, il file è stato denominato BRIDGE_IMAGE5.8ca. Non sarà richiesto di selezionare un nuovo nome dell'ImageN. della calcolatrice.
4. Selezionare **Apri** e il file sarà caricato nell'emulatore.
5. Per visualizzare la nuova Variabile Immagine nell'area grafica del TI-84 Plus C, premere **[2nd] [FORMAT]**, modificare l'impostazione dello **Sfondo** nell'ImageN. appena inviata al dispositivo (ad esempio: Image5), e premere **[GRAPH]**.

Utilizzo di TI DataEditor

TI DataEditor è uno strumento del software TI Connect™ utile per lavorare con variabili di dati per la calcolatrice grafica TI. Con DataEditor è possibile creare variabili Lista, Numero e Matrice. Una volta create queste variabili, lo strumento può essere utilizzato per modificarle e condividerle con il dispositivo e il computer.

La finestra di TI DataEditor

La finestra di TI DataEditor mostra le variabili di dati create e aperte e gli strumenti per lavorare con queste variabili di dati. La finestra ha tre diverse modalità: Editor Numero, Editor Lista e Editor Matrice. Per impostazione predefinita, la finestra apre l'ultima modalità in cui l'utente ha lavorato. L'esempio sottostante mostra la Modalità Editor Matrice.



Parti della finestra di TI DataEditor

Barra dei menu – Menu nella parte superiore della finestra che possono essere utilizzati per indicare al programma le azioni da eseguire.

Barra degli strumenti standard – Una serie di pulsanti nella finestra di TI DataEditor che forniscono i collegamenti agli strumenti di TI DataEditor.

TI Connect™ barra degli strumenti – Una serie di pulsanti nella finestra di TI DataEditor che forniscono i collegamenti agli strumenti di TI Connect™.

Area di visualizzazione principale – Parte della finestra di TI DataEditor in cui è possibile visualizzare e modificare qualsiasi variabile aperta.

Barra variabile – Tre grandi pulsanti (Numero, Lista e Matrice) nella parte inferiore della schermata che consentono di selezionare il tipo di variabile da visualizzare o modificare.

Barra di stato – Parte della finestra di TI DataEditor che indica lo stato dell'operazione attuale in TI DataEditor.

Operazioni con variabili di dati

In DataEditor, è possibile creare variabili Lista, Numero e Matrice. Ogni variabile di dati ha un proprio editor variabile che è possibile utilizzare per eseguire le varie funzioni disponibili in TI Data Editor. Gli editor variabile includono Editor Numero, Editor Lista e Editor Matrice.

Creazione di variabili di dati

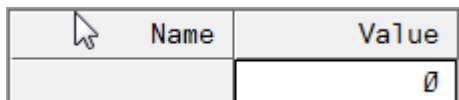
È possibile utilizzare TI DataEditor per creare variabili Lista, Numero e Matrice. Quando si creano variabili di dati, è possibile utilizzare uno qualsiasi dei seguenti tipi di dati:

- numeri da 0 a 9
- "+" o "-" davanti ai numeri
- "e" o "E" per il formato esponenziale
- "i" per numeri complessi
- punto decimale per numeri in virgola mobile

TI DataEditor non consente di creare variabili di dati che non contengono dati o che includono dati non numerici

Per creare variabili Numero

1. Fare clic su **File > Nuovo > Numero**.



Name	Value
	0

2. Digitare i dati nella cella
3. Premere **Invio**.
4. (Facoltativo) Salvare la variabile Numero.

Per creare variabili Lista

1. Fare clic su **File > Nuovo > Lista**.

1	0
2	
3	
4	
5	
6	
7	
8	
9	
10	
11	
12	

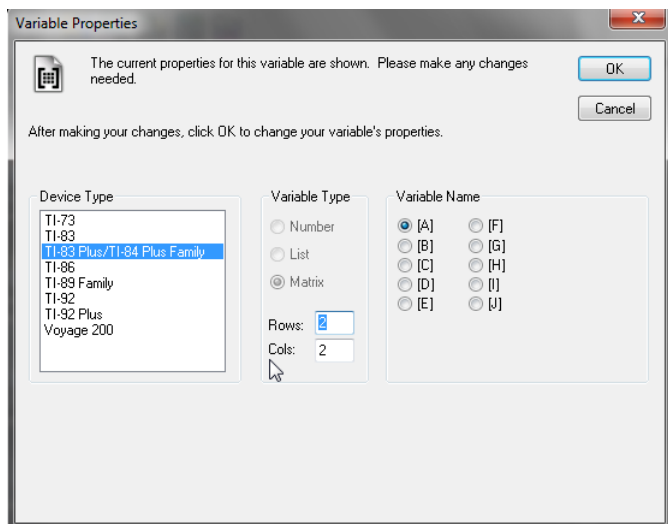
2. Digitare i dati nella cella
3. Premere **Invio**.
4. Ripetere i passaggi 2 e 3 per ogni elemento (cella) della lista necessario.
5. (Facoltativo) Salvare la variabile Lista.

Per creare variabili Matrice

1. Fare clic su **File > Nuovo > Matrice**.

	1	2
1	0	0
2	0	0

2. Fare clic su **File > Proprietà** oppure fare clic su .



Nota: la finestra di dialogo delle proprietà della variabile varia in funzione al tipo di dispositivo utilizzato. Selezionare TI-83 Plus\TI-84 Plus Family come Tipo di dispositivo per TI-84 Plus C poiché Numero, Matrice e Lista sono file comuni in questa famiglia di dispositivi.


3. Selezionare un tipo di dispositivo.
4. Se necessario, cambiare il numero di righe o di colonne.
5. Selezionare o digitare un nome di variabile.
6. Fare clic su **OK**.
7. Digitare i dati nella cella selezionata.
8. Premere **Invio**.
9. Ripetere i passaggi 8 e 9 per ogni cella nella variabile Matrice.
10. (Facoltativo) Salvare la variabile Matrice.

Salvataggio di variabili di dati

Dopo aver modificato o creato variabili di dati, potrebbe essere necessario salvarle. È possibile salvare nuove variabili di dati o variabili di dati esistenti.


Nota: se si salvano dati numerici per i dispositivi TI-89, TI-89 Titanium, TI-92 e TI-92 Plus Voyage™ 200 Personal Learning Tool (PLT), TI DataEditor li converte in formato in virgola mobile.

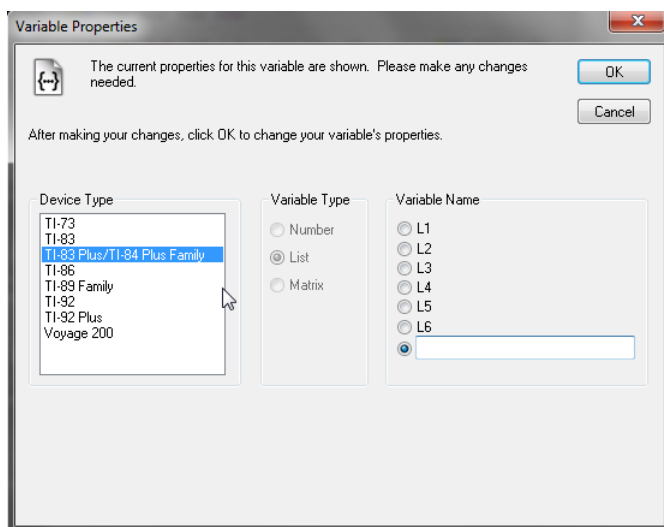
Per salvare variabili di dati esistenti

1. Fare clic sulla variabile di dati da salvare.
2. Fare clic su **File > Salva** oppure fare clic su .

Per file aperti da TI DeviceExplorer, viene visualizzata una finestra con la richiesta di conferma del salvataggio del file sul dispositivo. Fare clic su **Sì** per salvare la variabile di dati sul dispositivo o su **No** per salvare la variabile di dati sul computer.

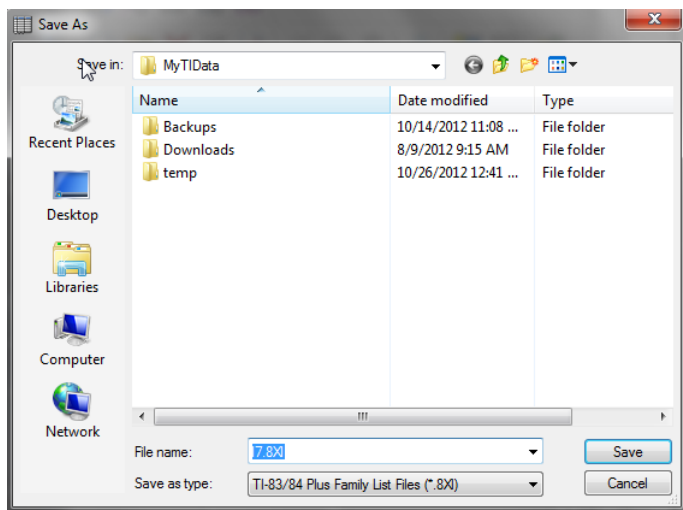
Per salvare nuove variabili di dati

1. Fare clic sulla variabile di dati da salvare.
2. Fare clic su **File > Salva** oppure fare clic su .



Nota: la finestra delle Proprietà della variabile varia in base al dispositivo e al tipo di variabile.

3. Fare clic su un tipo di dispositivo.
4. Selezionare o digitare un nome di variabile.
5. Fare clic su **OK**.



6. Se necessario, aprire un nuovo percorso di salvataggio.
7. Digitare un nome file.
8. Fare clic su **Salva**.

Invio di variabili di dati a dispositivi

È possibile inviare variabili di dati create a calcolatrici grafiche TI collegate. TI DataEditor offre tre diverse opzioni per l'invio, incluso invio di variabili di dati selezionate, invio di variabili di dati aperte e invio di tutte le variabili di numero, lista o matrice aperte.

Avviso: non scollegare un cavo TI Connectivity durante un trasferimento.

Prima di iniziare

Accertarsi che la variabile di dati abbia un nome. Per dare un nome a una variabile di dati, fare clic su **File > Proprietà**.

Per inviare variabili di dati selezionate

1. Aprire la variabile di dati da inviare.
2. Se sono collegati più dispositivi, selezionare il dispositivo a cui si desidera inviare il file.
3. Fare clic sul nome della variabile di dati.
4. Fare clic su **Azioni > Invia gli elementi selezionati** oppure fare clic

su .

Per inviare tutte le variabili di dati aperte

1. Aprire le variabili di dati da inviare.
2. Se sono collegati più dispositivi, selezionare il dispositivo a cui si desidera inviare il file.
3. Fare clic su **Azioni > Invia tutti gli elementi aperti**.

Per inviare tutte le variabili Numero, Lista o Matrice aperte

1. Aprire le variabili di dati da inviare.
2. Se sono collegati più dispositivi, selezionare il dispositivo a cui si desidera inviare il file.
3. In base al tipo di variabile di dati, eseguire una delle seguenti azioni:
 - Fare clic su **Azioni > Invia tutti i numeri**.
 - Fare clic su **Azioni > Invia tutte le liste**.
 - Fare clic su **Azioni > Invia la matrice**.

Note:

- i trasferimenti di file possono non riuscire quando si utilizza TI DataEditor per inviare una variabile di dati senza nome al dispositivo.
- TI DataEditor è dotato di funzioni speciali per annullare un invio.
- Se si inviano variabili di dati aperte da TI DeviceExplorer, è possibile ricevere un errore di Memoria insufficiente. Quando si aprono variabili in TI DataEditor, la loro dimensione è più grande. Ciò significa che non è possibile inviarle a un dispositivo con memoria limitata.
- Se si inviano variabili di dati ai dispositivi TI-89, TI-89 Titanium, TI-92 e TI-92 Plus o Voyage™ 200 PLT, TI DataEditor le converte in formato in virgola mobile.

Esportazione di variabili di dati

TI DataEditor offre vari metodi per esportare le variabili di dati in programmi di foglio di calcolo. È possibile esportare le variabili di dati copiandole in fogli di calcolo o creando file esportabili. Inoltre, la funzione Esporta Lista speciale può essere utilizzata per esportare variabili di lista.

Nota: il metodo consigliato per esportare le variabili consiste nel copiarle.

Per esportare variabili di dati copiandole

1. Fare clic sul nome della variabile di dati.

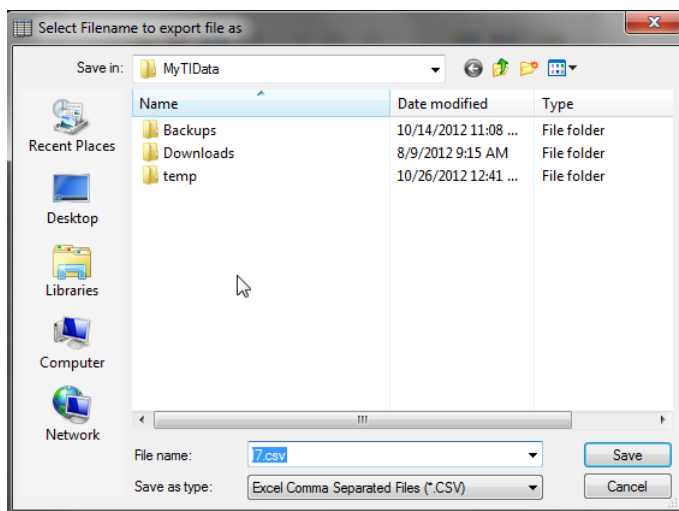
2. Fare clic su **Modifica > Copia**.

TI DataEditor copia i contenuti della variabile di dati negli Appunti.

3. Aprire il foglio di calcolo su cui copiare la variabile di dati.
4. Fare clic sul punto nel foglio di calcolo in cui si desidera inserire la variabile di dati.
5. Fare clic su **Modifica > Incolla**.

Per esportare variabili di dati come file

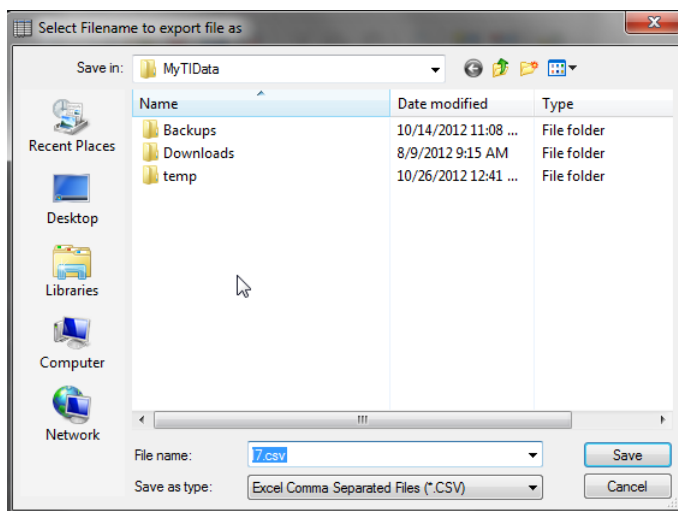
1. Fare clic sul nome della variabile di dati.
2. Fare clic su **File > Esporta**.



3. Se necessario, aprire il percorso in cui si desidera salvare il file.
4. Digitare un nome file o accettare il nome file predefinito.
5. Fare clic su **Salva**.

Per esportare più variabili di lista come file di lista singola

1. Se non è ancora stato fatto, aprire le variabili Lista da esportare.
2. Fare clic su **File > Esporta Lista speciale**.



3. Se necessario, aprire il percorso in cui si desidera salvare il file.
4. Digitare un nome file o accettare il nome file predefinito.
5. Fare clic su **Salva**.

Importazione di dati del foglio di calcolo in variabili di dati

È possibile importare dati da file con valori separati da virgola (*.csv) di Microsoft Excel e file di testo (*.txt). Questi devono contenere solo dati numerici.

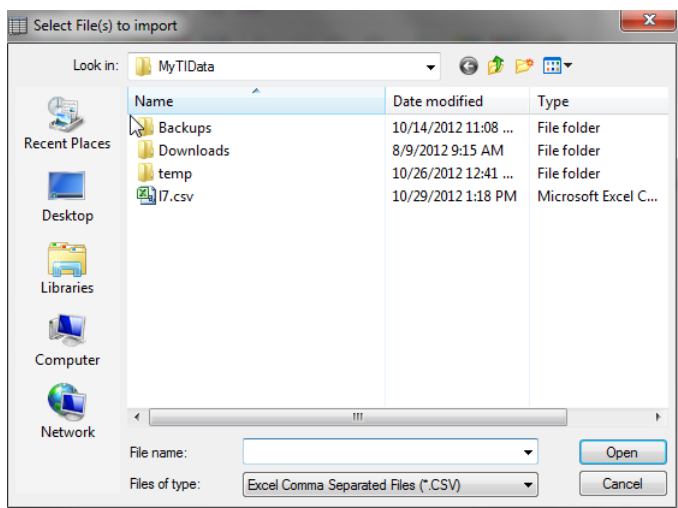
Regole per l'importazione

Durante l'importazione di file, il software utilizza le seguenti regole:

- Se il file contiene esattamente un solo numero, TI DataEditor lo importa come variabile Numero.
- Se il file contiene esattamente una sola colonna di numeri, TI DataEditor lo importa come variabile Lista.
- TI DataEditor importa tutti gli altri file come variabili Matrice.

Per importare dati del foglio di calcolo in variabili di dati

1. Fare clic su **File > Importa**.



2. Se necessario, aprire la directory contenente i file del foglio di calcolo.
3. Fare clic sul file del foglio di calcolo da importare.
4. Fare clic su **Apri**.

Aggiornamento del sistema operativo del dispositivo

Il software TI Connect™ include un collegamento allo strumento TI OS Downloader. TI OS Downloader consente di scaricare sistemi operativi per le calcolatrici grafiche TI e i dispositivi di acquisizione dei dati.

Aggiornamento del sistema operativo della calcolatrice grafica TI

Prima di cominciare

- Effettuare il backup dei file sul dispositivo (RAM, Archivio e App).
- Accertarsi che il dispositivo sia acceso e collegato correttamente al computer.
- Se sono presenti più dispositivi collegati con cavi USB del computer o cavi USB Silver Edition, scollegarli tutti ad eccezione di quello che si intende aggiornare.

Avvertenza: non scollegare un cavo TI Connectivity durante un trasferimento.

Per aggiornare il sistema operativo della calcolatrice grafica TI con TI OS Downloader


1. Fare clic su **Strumenti > TI OS Downloader**.



2. Se necessario, selezionare le impostazioni di comunicazione corrette dagli elenchi a discesa Dispositivo, Tipo di cavo e/o Porta.
3. Fare clic su **Avanti**.



Nota: le istruzioni nel campo È possibile iniziare il download variano in funzione del dispositivo.

4. Se necessario, fare clic su **Apri**  e andare alla posizione del File SO.
5. Rimuovere le batterie dal dispositivo e reinstallarle.
6. Accendere il dispositivo.
7. Se si sta aggiornando TI-89, TI-89 Titanium, TI-92 Plus o Voyage™ 200 PLT, seguire le istruzioni sul dispositivo.
8. Fare clic su **Inizia download**.

Quando TI OS Downloader scarica il sistema operativo per il dispositivo collegato, viene visualizzata la finestra di Trasferimento. Al termine del download, viene visualizzata la finestra di dialogo di TI OS Downloader con il messaggio di download completato e TI OS Downloader viene chiuso.

9. Fare clic su **OK**.

Note:

- scaricare un sistema operativo su un dispositivo può provocare una perdita dei dati del dispositivo. Dopo aver scaricato il sistema operativo del dispositivo, potrebbe essere necessario utilizzare un file di backup del dispositivo per ripristinare i dati (RAM, Archivio e App).

- I trasferimenti di file possono non riuscire quando si utilizza il cavo nero per collegare il dispositivo TI-92 a un computer che esegue Windows® 2000. Questo problema non si presenta con TI-92 Plus, Voyage™ 200 PLT o TI-92 con il modulo RAM aggiornato.

Aggiornamento del sistema operativo del dispositivo di acquisizione dei dati

È possibile utilizzare i passaggi riportati di seguito per effettuare il download del sistema operativo sui dispositivi CBL 2 e LabPro.

Prima di cominciare

- Accertarsi che il dispositivo sia acceso e collegato correttamente al computer.
- Se sono presenti più dispositivi collegati con cavi USB del computer o cavi USB Silver Edition, scollegarli tutti ad eccezione di quello che si intende aggiornare.

Per aggiornare il sistema operativo del dispositivo di acquisizione dei dati


1. Fare clic su **Strumenti > TI OS Downloader**.



2. Se necessario, selezionare le impostazioni di comunicazione corrette dagli elenchi a discesa Dispositivo, Tipo di cavo e/o Porta.
3. Fare clic su **Avanti**.

I campi nella finestra di dialogo di TI OS Downloader cambiano in “Individua file SO” e “È possibile iniziare il download”.



4. Se necessario, fare clic su **Apri**  e aprire il percorso del File SO.
5. Fare clic su **Inizia download**.

Quando TI OS Downloader scarica il sistema operativo per il dispositivo collegato, viene visualizzata la finestra di Trasferimento. Al termine del download, viene visualizzata la finestra di dialogo di TI OS Downloader con il messaggio di download completato e TI OS Downloader viene chiuso.

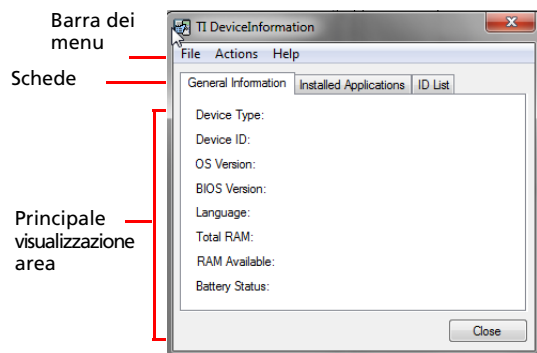
6. Fare clic su **OK**.

Utilizzo di TI Device Information

TI DeviceInformation consente di trovare rapidamente informazioni sulla calcolatrice grafica TI. È possibile trovare informazioni generali sul dispositivo, informazioni relative alle applicazioni installate e informazioni sull'ID del dispositivo.

La finestra di TI DeviceInformation

La finestra di TI DeviceInformation mostra le informazioni generali, le applicazioni installate e la lista ID per la calcolatrice grafica TI collegata.



Parti della finestra di TI DeviceInformation

Barra dei menu – Menu nella parte superiore della finestra che possono essere utilizzati per indicare al programma le azioni da eseguire.

Schede – Parti della finestra principale che permettono di modificare le informazioni visualizzate dalla finestra. Sono disponibili tre schede: Informazioni generali, Applicazioni installate e Lista ID. Ogni scheda contiene tre diverse informazioni sul dispositivo collegato.

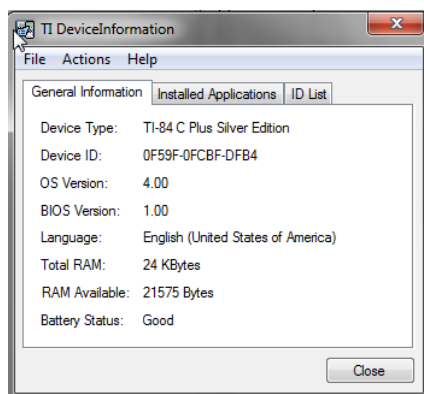
Area di visualizzazione principale – Parte della finestra principale in cui è possibile visualizzare le informazioni generali, le informazioni sul dispositivo e la Lista ID.

Schede di TI DeviceInformation

La finestra di TI DeviceInformation ha tre schede diverse: Informazioni generali, Applicazioni installate e Lista ID. Ogni scheda fornisce informazioni diverse sul dispositivo collegato.

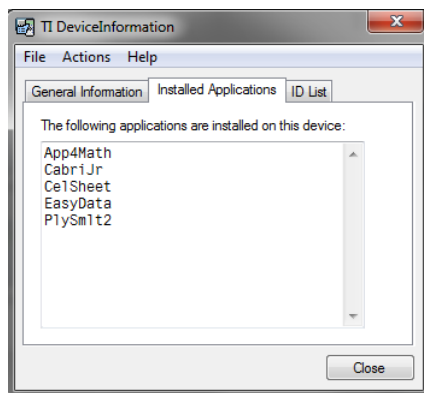
Scheda Informazioni Generali

Nella scheda delle informazioni generali è possibile trovare il tipo di dispositivo, l'ID del dispositivo, la versione del SO, la versione di BIOS, la lingua, la RAM totale, la RAM disponibile e lo stato della batteria. Il software potrebbe non essere in grado di trovare tutte le informazioni generali per ogni dispositivo.



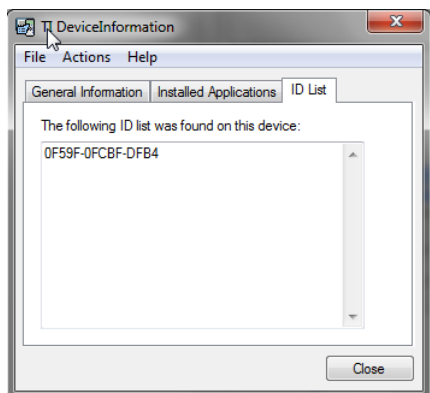
Scheda Applicazioni installate

Nella scheda Applicazioni installate, è possibile trovare un elenco delle applicazioni installate sul dispositivo collegato.



Scheda Lista ID

Nella scheda Lista ID è possibile trovare l'ID del dispositivo.



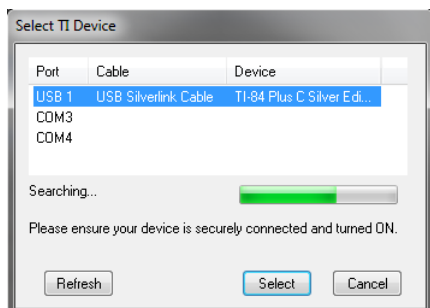
Modifica del tipo di dispositivo selezionato

Il software TI Connect™ consente di avere più dispositivi collegati contemporaneamente. Tuttavia, il software può funzionare solo con un dispositivo alla volta. Per utilizzare un dispositivo diverso da quello attualmente selezionato, è necessario cambiare il tipo di dispositivo selezionato. Il tipo di dispositivo selezionato diventa il dispositivo predefinito per tutti gli strumenti TI Connect™ e resta il dispositivo predefinito fino a un nuovo cambio del tipo di dispositivo selezionato.

Per cambiare il tipo di dispositivo selezionato

1. Fare clic su **Azioni > Select Device**.

Viene visualizzata la finestra di dialogo Seleziona dispositivo TI. Il software determina i dispositivi collegati e li visualizza nella finestra di dialogo.



2. Fare clic sul dispositivo, quando questo compare nella lista.
3. Fare clic su **Seleziona**.

Nota: è possibile selezionare un dispositivo (eseguire passaggio 2 e 3) non appena il dispositivo desiderato appare nella finestra di dialogo. Non è necessario attendere che il software trovi tutti i dispositivi collegati.

Nota: se non viene visualizzata alcuna porta USB quando si seleziona **Send To TI Device**, scollegare e ricollegare il cavo USB dal computer; accendere la calcolatrice grafica e fare clic sul pulsante **Aggiorna**.

Utilizzo di file di informazioni del dispositivo

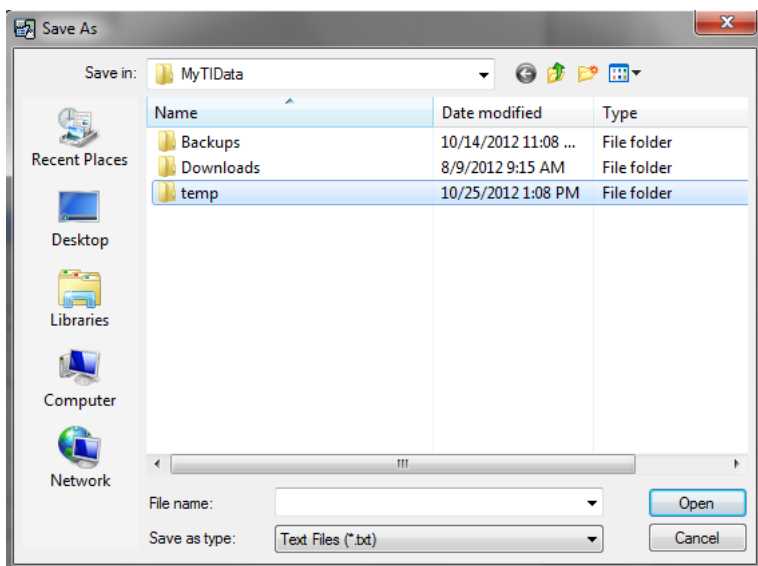
I file di informazioni del dispositivo sono un modo semplice per tenere traccia dei contenuti del dispositivo. Questi file archiviano tutte le informazioni disponibili del dispositivo, incluse informazioni generali, applicazioni installate e Liste di ID. È possibile creare file di informazioni del dispositivo con le informazioni raccolte da qualsiasi calcolatrice grafica TI e aprire i file quando necessario.

Creazione del file di informazioni del dispositivo

La creazione di file di informazioni del dispositivo consente di visualizzare le informazioni relative al dispositivo in qualsiasi momento, anche quando il dispositivo non è collegato al computer. È possibile creare un file di informazioni del dispositivo salvando le informazioni che si trovano in TI DeviceInformation.

Per creare file di informazioni del dispositivo

Fare clic su **File > Salva file Info.**



Se necessario, andare alla posizione in cui si desidera salvare il file.

Digitare un nome per il file di informazioni del dispositivo.

Fare clic su **Salva.**

Informazioni legali

Informazioni importanti

Salvo per quanto dichiarato espressamente nella licenza che accompagna un programma, Texas Instruments non rilascia alcuna garanzia, esplicita o implicita, incluse fra le altre le garanzie implicite di commerciabilità e di idoneità ad uno scopo particolare, per quanto riguarda programmi o materiali cartacei e rende disponibili tali materiali esclusivamente su base "tal quale." In nessun caso Texas Instruments è responsabile verso chicchessia di danni speciali, collaterali, incidentali o consequenziali in relazione con o derivanti dall'acquisto o dall'uso di questi materiali, e la sola ed esclusiva responsabilità di Texas Instruments, indipendentemente dalla forma dell'azione, non supera l'importo indicato nella licenza per il programma. Inoltre Texas Instruments non è responsabile di rivendicazioni di alcun genere contro l'uso di questi materiali da parte di chiunque.

© 2006 - 2012 Texas Instruments Incorporated

Informazioni sul servizio di manutenzione e riparazione del prodotto TI e sulla garanzia

Informazioni sul prodotto e sui servizi TI

Per ulteriori informazioni sui prodotti e servizi TI, potete contattare TI via e-mail o visiti l'indirizzo Internet di TI.

Indirizzo e-mail: ti-cares@ti.com

Indirizzo internet: education.ti.com

Informazioni sul servizio di manutenzione e riparazione e sulla garanzia

Per informazioni sulla durata e le condizioni della garanzia o sul servizio di manutenzione e riparazione del prodotto, fate riferimento alla dichiarazione di garanzia allegata al presente prodotto oppure contattate il vostro rivenditore/distributore Texas Instruments locale.